

商工ぬまた

3

2020

発行人：沼田商工会議所 〒378-0044 群馬沼田市下之町888番地
 テラス沼田7階
 TEL 0278(23)1137 <http://www.numata-cci.or.jp>
 FAX 0278(24)0715 E-mail info@numata-cci.or.jp
 企画編集：広報委員会

沼田市プレミアム付き商品券取扱店の皆様へ



！沼田市プレミアム付き商品券換金申請最終期限が迫っています！

沼田市プレミアム付き商品券の換金最終期限は

令和2年3月13日（金）午後5時

までとなっております。以降の換金申請は、いかなる場合があっても一切受付できません。換金漏れのないよう、早めの換金申請をお願いいたします。

第32回 沼田公園桜まつり開催(予定)

開催日 令和2年4月3日(金)～令和2年4月23日(木)

【期間中イベント】①提灯1,500個点灯 ②鐘楼・御殿桜ライトアップ

【メインイベント】令和2年4月12日

※2月末現在開催検討中ですが、中止になることもございます。予めご了承下さい。



今月の主な内容

- ・新型コロナウイルス感染症予防について.....2
- ・優良従業員・優良技能者表彰式開催.....3
- ・群馬県機械金属工業技術者表彰
- ・企業訪問「WORKMAN plus+」.....4
- ・令和2年1月景況調査結果.....5
- ・令和2年度前期技能検定
- ・GS1 事業者コード申請受付業務終了のお知らせ
- ・令和2年度各種検定試験日程表.....6
- ・西北毛4商工会議所情報交流コーナー.....7
- ・会員リレー紹介「(有)鞍城建設」.....8
- ・事務局日誌
- ・いせいがいいじゃねん！放送スケジュール
- ・金融無料相談
- ・当所議員変更のお知らせ

☆「商工ぬまた」は当所のホームページにて公開中です。カラー画像となっておりますので是非ご覧下さい。

新型コロナウイルス感染症予防について

2019年12月以降、新型コロナウイルスによる感染症が報告されています。一人一人が感染症予防のため以下のことを心がけていただくようお願い申し上げます。

- 1.石鹸やアルコール消毒液による手洗いの実施
- 2.感染症を他者に感染させないために、関・くしゃみをする際、マスクやティッシュ・ハンカチ、袖、ひじの内側などを使って口や鼻を抑える等、咳エチケットを守ること
- 3.高齢者や持病のある方は公共交通機関や人込みを避けること

厚生労働省ホームページにて新型コロナウイルスに関するQ&A（企業の方向け）が掲載されています。一部抜粋致しましたのでご参考ください。

＜休業させる場合の留意点＞

問1 新型コロナウイルスに関連して労働者を休業させる場合、どのようなことに気をつければよいのでしょうか

新型コロナウイルスに関連して労働者を休業させる場合、欠勤中の賃金の取り扱いについては、労使で十分に話し合ってください、労使が協力して、労働者が安心して休暇を取得できる体制を整えていただくようお願いします。

なお、賃金の支払いの必要性の有無などについては、個別事案ごとに諸事情を総合的に勘案すべきですが、労働基準法第26条では、使用者の責に帰すべき事由による休業の場合には、使用者は、休業期間中の休業手当（平均賃金の100分の60以上）を支払わなければならないとされています。

※不可抗力による休業の場合は、使用者の責に帰すべき事由に当たらず、使用者に休業手当の支払義務はありません。ここでいう不可抗力とは、①その原因が事業の外部より発生した事故であること、②事業主が通常の経営者として最大の注意を尽くしてもなお避けることのできない事故であることの2つの要件を満たすものでなければならないと解されています。例えば、自宅勤務などの方法により労働者を業務に従事させることが可能な場合において、これを十分検討するなど休業の回避について通常使用者として行うべき最善の努力を尽くしていないと認められた場合には、「使用者の責に帰すべき事由による休業」に該当する場合があります、休業手当の支払が必要となる場合があります。

＜感染した方を休業させる場合＞

問2 労働者が新型コロナウイルスに感染したため休業させる場合、休業手当はどのようにすべきですか

新型コロナウイルスに感染しており、都道府県知事が行う就業制限により労働者が休業する場合は、一般的には「使用者の責に帰すべき事由による休業」に該当しないと考えられますので、休業手当を支払う必要はありません。

なお、被用者保険に加入されている方であれば、要件を満たせば、各保険者から傷病手当金が支給されます。

具体的には、療養のために労務に服することができなくなった日から起算して3日を経過した日から、直近12カ月の平均の標準報酬日額の3分の2について、傷病手当金により補償されます。

具体的な申請手続き等の詳細については、加入する保険者に確認ください。

【引用】厚生労働省ホームページ 新型コロナウイルスに関するQ&A（企業の方向け）

https://www.mhlw.go.jp/stf/seisakunitsuite/bunya/kenkou_iryuu/dengue_fever_qa_00007.html#Q3-1

＜新型コロナウイルス感染症の感染を心配される方は、受診の前に電話でご相談ください＞

新型コロナウイルス感染症に関するお問い合わせは、県保健予防課（電話：027-224-8200）、厚生労働省の電話相談窓口（0120-565653）または最寄りの保健福祉事務所（保健所）までお願いいたします。

利根沼田保健福祉事務所 0278-23-2185 平日 8時30分～17時15分

事業資金・経営課題の解決に関することは

 **群馬県信用保証協会**

お気軽にご相談ください

【営業部 保証第二課】 Tel. 027-231-8819

【HPアドレス】 <https://gunma-cgc-or.jp/>



健やかで安心した未来のために

ぐんま共済協同組合

ぐんまで生まれ ぐんまで育った ぐんまの人の ぐんま共済

本部 前橋市石倉町4-9-10 (☎027-254-5711)
申込お問い合わせ…沼田商工会議所 ☎23-1137

優良従業員・優良技能者表彰式開催

優良従業員表彰受賞者（受付順・敬称略）

○40年以上勤務	2名
井上 安好	宇敷木材工業(株)
高野 渡	(有)塩野商店

○30年以上勤務	8名
石田 恵美	宇敷木材工業(株)
真庭 守一	(株)サンポウ
阿部 由美恵	(有)塩野商店
高橋 義明	沼田土建(株)
生方 直樹	パナソニック内装建材(株)
小野里 豊	〃
狩野 知恵子	〃
下田 久美子	〃

○20年以上勤務	6名
清野 真哉	(株)サンポウ
利根川 浩一	沼田土建(株)
林 正宏	パナソニック内装建材(株)
湯本 喜夫	〃
若田部 里恵	〃
黒田 豊	沼田商工会議所

○10年以上勤務	11名
横坂 新一	宇敷木材工業(株)
榎田 恵常	(株)サンポウ
大木 光子	〃
山口 順子	〃
武部 千尋	利根沼田移动通信(株)
須田 昭夫	鳶石澤
今成 浩一	沼田土建(株)
後藤 隆勝	〃
田村 智文	〃
大島 智文	パナソニック内装建材(株)
佐々木 貢	〃

お
買
い
物
は
地
元
商
店
で

お
買
い
物
は
地
元
商
店
で



当会議所会員事業所の優良従業員と、利根沼田11職種連合会加盟組合員の優良技能者を表彰する令和元年度優良従業員・優良技能者表彰式が去る2月13日（木）に開催されました。次の方々が沼田市長並びに当所会頭より表彰され、受賞者には、賞状と記念の楯を贈呈させて頂きました。企業及び地域の発展のためにこれからも益々頑張ってください。

群馬県機械金属工業技術者表彰

県内の機械金属工業に従事する方の技術向上に対する意欲を高め、機械金属工業の振興を図ることを目的とした「技術者表彰」と将来にわたって県産業に貢献することが期待される若手技術者の意欲を高めるための「若手技術者奨励賞」の表彰式が去る2月5日（水）群馬県庁正庁の間にて開催されました。

当所からは、技術者表彰に(株)オリエント 榎瀬 儀昭さん（写真左）、(株)オリエント 鈴木伴哉さん（写真中央）、若手技術者奨励賞に(株)セノテック 登坂 勇一さん（写真右）が表彰されました。誠にありがとうございました。



企業新聞

WORKMAN plus+

沼田薄根店

代表

平田 英二 様



【会社概要】

事業所名	WORKMAN Plus
	沼田薄根店
代表者	平田 英二
住所	薄根町4424-1
T E L	24-8789
営業時間	7時~20時

お
買
い
物
は
地
元
商
店
で

—まず、WORKMAN Plus の前身であるワークマンを始めたきっかけを教えてください。

ワークマンは作業服・作業用品を扱っており、店売りだけで無く業務用としての売り方ができると思ったことがきっかけでした。業務用として利根沼田の法人のお客様の方々に長く使って頂いております。

—32年間ワークマンを経営してらっしゃいました。33年めにあたり、県内1号店のワークマンプラスを始めたきっかけは

2018年9月立川にWORKMAN Plusの1号店が開店し、11月に2号店が川崎にできました。どちらも大盛況で1号店は入店制限するほどだったそうです。作業服で使われてきた高機能・高性能にデザイン性を高くして安く販売するというところで、一般のお客様が増えたのだと思います。このような結果を受けてWORKMAN Plusという形態の店舗を展開することとなり、旧店近くに移転致しました。

—来店する客層は変わりましたか？

今までのプロのお客様に加え、家族連れや女性などの新しいお客様が増えました。女性の方はグループで来店されます。女性客のために試着室も増やしました。徐々に出店数が増えれば変わってくるかとは思いますが、休日などは県外からもお客様がいらっしゃいます。観光で来られたお客様が寄って行かれる事もあります。また、最近WORKMAN Plusがテレビなどのメディアに取り上げられることも多いので、来店客数はかなり増えています。過去に大手自動車会社がスポンサーのYouTubeの動画を撮りに来られたりしました。

—客層が変わったことによって接客等も変わりましたか？

全く変わりました。商品説明をすることが増えました。今までのお客様は長年愛用されている方が多

いので説明しなくても購入されていましたが、特に家族連れや女性の方には使い方や機能性等説明しています。

—品数はどのくらい増えましたか？

以前は1700程でしたが、現在は2000以上だと思えます。

—同じベイシアグループでも衣料品の取扱があるかと思いますが、競合はありませんか？

ワークマンはPB商品の比率が高く、お客様の来店動機も違いますので、競合はないと思えます。

—グループ内で差別化をしていると言うことですね。では、作業着以外にアウトドア用品としての需要はいかがですか？

アウトドアに向けた商品の取り扱いは増えていきます。当店は在庫が豊富なので、わざわざ東京からお客様が見えたこともありました。また、バイク乗りの方の需要も高いです。バイク用品は高価格の物が多いので、こちらでお手頃かつ高品質な商品を購入される方が多いです。

—ありがとうございます。プロに愛される定番品から若者向けのアウトドアウェアまで、実に豊富な品揃えでした。幅広いお客様の支持がある理由がよくわかりました。

・・・取材を終えて・・・

新店舗は天井が高く、ゆったりとした感じがしました。お話を伺っている間も子供連れのお客様や女性の方が来店していて、お話を実感しました。ご夫婦で力を合わせて頑張っている様子がさらにプラスと思えました。

＜聞き手 矢島委員長＞



【矢島委員長(左)と代表の平田さん(右)】 【スポーツショップのようなオシャレな店内。レディースも豊富に揃えています】

令和2年1月景況調査結果

調査の結果、売上高・採算水準は上半期結果・下半期予想ともに「横ばい」が50%以上を占め、資金繰り借入難易度については70%以上の事業者が「変わらない」とのご回答でした。

在庫水準については「ほぼ適正である」との回答が63.8%、「過剰である」が6.4%、「不足」が4.3%、「該当なし」が25.5%でした。

設備投資については令和元年度上半期(4~9月)に設備投資を実施しなかった事業者が78.3%、令和元年度下半期(10~3月)に設備投資を行う予定の事業者は同じく78.3%であり、設備投資を控えている事業者が多いことがわかりました。

「経営上の問題点について最も困っていることは何か」という問いでは「求人難」が26.7%と一番多く、次いで「売上(受注)の不振」が25%でした。

ご回答いただいた事業者の皆様、ご協力ありがとうございました。

令和2年度前期技能検定について



■申請期間等

4月6日(月)~17日(金)に職業能力開発協会にて受付

■試験会場・受検資格・受検手数料

受検する級や職種によって異なります。

■申請用紙配布・問い合わせ先

職業能力開発協会(伊勢崎市宮子町 ☎0270-23-7761)、県庁産業人材育成課(☎027-226-3414)

■技能検定合格のメリット

技能士であることが高い技術力を持つ証明になり、顧客から信頼を得られる事が期待されます。

■若年者の受検手数料軽減

2級・3級の実技試験を受検する35歳未満の方(令和2年4月1日現在)の受検手数料が軽減されます。また令和元年10月1日より、実技試験の受検手数料が改定されました。詳細は上記へお問合せください。

商工会議所におけるGS1事業者コード 申請受付業務の終了のお知らせ

商工会議所では、地域の中小小売店等のPOSの導入やJANコードの利用を支援するため、1985年来、GS1事業者コード申請受付業務をおこなってまいりましたが、昨今のデジタル化やネット化の急速な進展等に伴い、商工会議所を通じた申請のご利用数が少なくなってまいりました。

このような状況等を踏まえた制度全体の見直しに伴い、本事業の委託元である一般財団法人流通システム開発センターより商工会議所を通じた業務委託については終了するとの申し出がありました。

このため、2020年3月31日をもって、商工会議所におけるGS1事業者コードに関するすべての業務を終了させていただきます。長らくご利用いただいた事業者様には申し訳ございませんが、何卒ご了承いただきますようお願い申し上げます。

2020年4月以降の問い合わせ先は下記の通りとなります。

【連絡・問い合わせ先】

(一財)流通システム開発センター GS1事業者コード担当

所在地(※)：〒107-0052 東京都港区赤坂7丁目3番37号 プラウス・カナダ3階

ホームページ：<https://www.dsri.jp/>

TEL：03-5414-8511 FAX：03-5414-8503

※(一財)流通システム開発センターは、2020年2月下旬に下記所在地へ移転予定です。移転日など最新の情報は流通システム開発センターのホームページでご確認ください。なお、TEL、FAXは移転後も変更ありません。

<移転先住所>東京都港区南青山一丁目1番1号 新青山ビル 東館9階

業務用食品卸
沼田魚菜市場仲卸
〒378-0051 群馬県沼田市上原町1715
TEL(0278)30-2400・FAX(0278)30-2401

業務用食品卸スーパー
ユースフル
〒378-0052 群馬県沼田市桜町4738
TEL(0278)20-1611・FAX(0278)20-1612

惣菜・食品加工
四季彩
〒378-0056 群馬県沼田市高橋場町2082-6
TEL(0278)30-2261・FAX(0278)30-2262

私達は技術と探求を元に進化を続けます

steel structural technology

(株)三友

〒378-0012

沼田市沼須町乙642

TEL 0278-24-3133

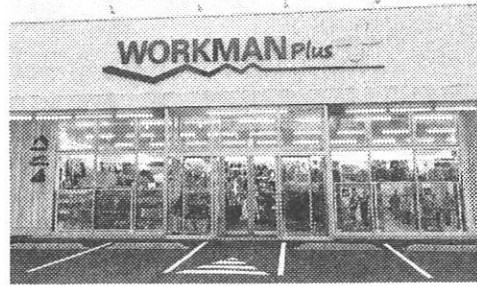
<http://sanyu-numata.com/>



企業新聞

WORKMAN plus+ 沼田薄根店

代表
平田 英二 様



【会社概要】

事業所名	WORKMAN Plus
代表者	沼田薄根店 平田 英二
住所	薄根町4424-1
T E L	24-8789
営業時間	7時~20時

お
買
い
物
は
地
元
商
店
で

—まず、WORKMAN Plus の前身であるワークマンを始めたきっかけを教えてください。

ワークマンは作業服・作業用品を扱っており、店売りだけで無く業務用としての売り方ができると思ったことがきっかけでした。業務用として利根沼田の法人のお客様の方々に長く使って頂いております。

—32年間ワークマンを経営してらっしゃいました。33年めにあたり、県内1号店のワークマンプラスを始めたきっかけは

2018年9月立川に WORKMAN Plus の1号店が開店し、11月に2号店が川崎にできました。どちらも大盛況で1号店は入店制限するほどだったそうです。作業服で使われてきた高機能・高性能にデザイン性を高くして安く販売するということで、一般のお客様が増えたのだと思います。このような結果を受けて WORKMAN Plus という形態の店舗を展開することとなり、旧店近くに移転致しました。

—来店する客層は変わりましたか？

今までのプロのお客様に加え、家族連れや女性などの新しいお客様が増えました。女性の方はグループで来店されます。女性客のために試着室も増やしました。徐々に出店数が増えれば変わってくるかとは思いますが、休日などは県外からもお客様がいらっしゃいます。観光で来られたお客様が寄って行かれる事もあります。また、最近 WORKMAN Plus がテレビなどのメディアに取り上げられることも多いので、来店客数はかなり増えています。過去に大手自動車会社がスポンサーの YouTube の動画を撮りに来られたりしました。

—客層が変わったことによって接客等も変わりましたか？

全く変わりました。商品説明をすることが増えました。今までのお客様は長年愛用されている方が多

いので説明しなくても購入されていましたが、特に家族連れや女性の方には使い方や機能性等説明しています。

—品数はどのくらい増えましたか？

以前は1700程でしたが、現在は2000以上だと思います。

—同じベシシアグループでも衣料品の取扱があるかと思いますが、競合はありませんか？

ワークマンはPB商品の比率が高く、お客様の来店動機も違いますので、競合はないと思います。

—グループ内で差別化をしていると言うことですね。では、作業着以外にアウトドア用品としての需要はいかがですか？

アウトドアに向けた商品の取り扱いは増えていきます。当店は在庫が豊富なので、わざわざ東京からお客様が見えたこともありました。また、バイク乗りの方の需要も高いです。バイク用品は高価格の物が多いので、こちらでお手頃かつ高品質な商品を購入される方が多いです。

—ありがとうございます。プロに愛される定番品から若者向けのアウトドアウェアまで、実に豊富な品揃えでした。幅広いお客様の支持がある理由がよくわかりました。

・・・取材を終えて・・・

新店舗は天井が高く、ゆったりとした感じがしました。お話を伺っている間も子供連れのお客様や女性の方が来店していて、お話を実感しました。ご夫婦で力を合わせて頑張っている様子がさらにプラスと思いました。

《聞き手 矢島委員長》



【矢島委員長(左)と代表の平田さん(右)】【スポーツショップのようなオシャレな店内。レディースも豊富に揃えています】

令和2年度各種検定試験日程表

試験種目	施行期日	申込受付期間	試験会場	
珠算 (第219回)	令和2年 6月28日 (日)	4月20日(月) ~ 5月28日(木)	沼田商工会館	
	" (第220回)	令和2年10月25日 (日)		8月17日(月) ~ 9月24日(木)
	" (第221回)	令和3年 2月14日 (日)		令和2年12月7日(月) ~令和3年 1月14日(木)
簿記 (第155回)	令和2年 6月14日 (日)	4月 6日(月) ~ 5月15日(金)	沼田商工会館	
	" (第156回)	令和2年11月15日 (日)		9月 7日(月) ~10月16日(金)
	" (第157回) (2・3級のみ)	令和3年 2月28日 (日)		令和2年12月21日(月) ~令和3年 1月29日(金)
リテールマーケティング(販売士) (2・3級 第86回)	令和2年 7月11日 (土)	5月11日(月) ~ 6月19日(金)	沼田商工会館	
	" (2・3級 第87回)	令和3年 2月17日 (水)		令和2年12月14日(月) ~令和3年 1月22日(金)

受験料(消費税込み)

珠算	
1級	2,340円
準1級	2,040円
2級	1,730円
準2級	1,630円
3級	1,530円

準3級	1,320円
4級	1,020円
5級	1,020円
6級	1,020円

販売士	
1級	5,770円
2級	4,200円

簿記	
1級	7,850円
2級	4,720円
3級	3,500円

問い合わせ先 沼田商工会議所 TEL0278(23)1137

お
買
い
物
は
地
元
商
店
で

がんにならずに、人生を歩むために。

●お引受けには所定の条件があります。本商品をご検討の際には「重要事項説明書(契約概要・注意喚起情報・その他重要なお知らせ)」「ご契約のしおり・約款」を必ずご覧ください。

AXA-A1-1003-0520/0517

アクサ生命

経営者ご自身と会社を守るがん保険

アクサの
治療保障の
がん保険
マイセラピー

ガン治療保険(無解約払いもどし金型)

特長 1 **ガン**の主な治療方法、**手術・放射線治療・化学療法(抗がん剤治療)**を入院しなくても保障します。
「手術」「放射線治療」は上皮内ガンも保障します。

特長 2 **一時金*1・先進医療*2・入院*3の特約をプラスすると、保障の幅がひろがります。**
*1 ガン・上皮内新生物一時金特約(ただし、ご契約から90日間は保障されません。)
*2 ガン先進医療給付特約(12) *3 ガン入院給付特約
●一時金の特約は最高**1,000万円**までご契約可能!
(「一時金1回のみ支払特約」を付加した場合で、ガンと診断確定されたとき)

アクサ生命は、商工会議所と協力し、会員事業所の各種ニーズ(弔慰金・見舞金制度、退職金制度、リスク対策や事業承継など)を共済制度/福祉制度でサポートしています。

アクサ生命保険株式会社
群馬支社 前橋営業所 沼田分室
〒378-0042 沼田市西倉内町
669-1
TEL 0278-23-0931

西北毛4商工会議所情報交流コーナー

西北毛4商工会議所が広域連携し、会員の皆様に観光イベント・研修会などの情報をお知らせ致します。

渋川 桜の名所 渋川市総合公園の桜

渋川市総合公園は、標高600メートル、総面積57・2ヘクタールの公園です。遠くに谷川連峰、正面には雄大な赤城山を望み、自然と調和した散歩道や彫刻が整備され、野鳥の声の下、年寄りから子どもまで自然を満喫できます。

ここに、約3千本の桜を有しており、毎年見事な桜を咲かせています。例年4月中旬から下旬にかけて園内のソメイヨシノなどの桜が見頃を迎えます。

市内一番の桜の名所へ是非お越しください。

会場 渋川市総合公園 渋川市渋川4230
 問 渋川市総合公園管理事務所
 電話 0279・24・0535



お
買
い
物
は
地
元
商
店
で

藤岡 春の藤岡花めぐり

藤岡市では、3月下旬から7月上旬まで、様々な種類の花が咲きます。藤岡市内各所に足を運んでいただき、美しい花々を楽しんでください。また、開花時期に合わせて、イベントを開催しています。詳細については、藤岡市役所のホームページをご覧ください。

- ふじおか桜まつり (開催期間：3月下旬から4月中旬)
- 藤岡ふじまつり (開催期間：4月下旬から5月中旬)
- 竹まつり (開催期間：5月中旬から下旬)
- 八塩あじさい祭り (開催期間：6月中旬から7月中旬)

●URL <https://www.city.fujioka.gunma.jp/index.html>

お問合せ先 藤岡市役所 商工観光課 TEL:0274-40-2317



富岡 富岡製糸場で「観桜会」を開催

富岡製糸場で「観桜会」が開催されます。場内には、樹齢50年以上に及ぶ桜の木が富岡製糸場の施設とともに守られながら今でも元気に育ち、春には見事な花を咲かせて多くの来場者に感動を与えています。赤レンガに映える桜をご覧ください。

◇観桜会日時

4月4日(土) 午前9時～午後4時

※ファッションショーなど各種イベントも予定されています。

※富岡製糸場入場には見学科(1,000円)が必要になります。

◇桜のライトアップ(予定)

※桜の開花状況にあわせて実施されます。

※問い合わせ先 富岡市観光協会

TEL:0274-62-6001



建設機械 レンタル 万全のメンテナンスで提供します!!

イベント総合 プロデュース イベント企画、施工、運営から各種レンタルお任せ下さい!!

沼田営業所 ☎0278-24-5118 前橋営業所 ☎027-289-2540

建機レンタル・環境機器・イベントプロデュース

KOEI コーエー株式会社

<http://www.koel-corp.jp> コーエー株式会社 関東

健やかで安心した未来のために

ぐんま共済協同組合

ぐんま生まれ ぐんまで育った ぐんまの人の ぐんま共済

本部 前橋市石倉町4-9-10 (☎027-254-5711)
 申込お問い合わせ…沼田商工会議所 ☎23-1137

(有)鞍城建設

◇代表者名 石坂 孝司
 ◇住所 材木町1326番地12
 ◇TEL 22-2711
 ◇FAX 22-2723
 ◇業種 建設業



お
買
い
物
は
地
元
商
店
で

私たち鞍城建設が目指すのは、自然と人とが調和した「木の温もりと人の温もりがある家」です。自然素材をふんだんに使った通気性に優れた住まい～呼吸する木の家～。木の爽やかな香りが漂い心身ともに健やかに過ごせる生活環境が整えば、そこには家族の笑顔が自然と集まります。私たちと一緒に、子供に受け継ぎ、長く愛され続ける家づくりをしてみませんか。全力でお手伝いいたします。

《紹介者 小坂建設(株)様》

当所議員変更のお知らせ



当所の議員の職務を行う者の変更がありましたのでお知らせいたします。

新) 議員 清利 通義氏

【アクサ生命保険(株)前橋営業所】

清利 通義 氏) 議員 中村 孝氏

[会員数2月末: 1100員]

事務局日誌

【1/21~2/18】

- | | |
|---|---|
| <p>▼1月</p> <ul style="list-style-type: none"> 21日・当所広報委員会
・県青連役員会・講演会 22日・当所工業委員会
・沼田花火大会保存会会議 23日・正副会頭会議
・センチュリーライド実行委員会 27日・マル経審査会
・当所金融税務委員会 28日・沼田花火大会会場班会議
・当所青年部さくら委員会
・当所広域観光委員会 29日・沼田花火大会駐車場班会議
・沼田花火大会正副委員長会議
・当所SNS特別委員会
・当所青年部1月総会・青年部OB
会合同新年会 30日・講演会「ポジティブ睡眠法」
・第2回沼田まつり検討委員会 | <p>▼2月</p> <ul style="list-style-type: none"> 3日・当所商業観光委員会
・沼田まつり事務局会議 4日・当所地域開発建設委員会
・優良従業員表彰事務局会議 5日・新春税務研修会 6日・県連商工会議所職員研修会
(~7日)
・青年部次年度役員会 9日・珠算能力検定試験 10日・正副会頭会議 13日・優良従業員表彰式
・当所青年部役員会・2月例会 14日・講習会
「業務効率を上げる整理整頓術」 17日・当所商業観光委員会 18日・当所総務委員会
・確定申告無料相談会 |
|---|---|

◆.....◆ 金融無料相談 ◆.....◆

＜会場：沼田商工会館＞

【日本政策金融公庫】

3/17(火) ※要予約

【時間：午後1時~午後3時】

受付予約電話番号


☎027-223-7311

※法律相談については当会館内で行われる
群馬弁護士会の相談会をご利用下さい。

(有料・第2、4火曜日)

受付予約電話番号

☎027-234-9321

 FM OZE 76.5MHz	イブニングテラス765 毎週水曜日 18:30~ 沼田商工会議所コーナー
いせいがいいじゃねん! 出演予定者	
3/4 テーマ：街なか屋トリアルショップ事業のご紹介 (水) 出演者：飯塚指導員	
3/11 テーマ：沼田公園桜まつり告知 (水) 出演者：吉野主事	
3/18 テーマ：民法改正について (水) 出演者：藤塚事務局長	
3/25 テーマ：商工会議所新年度を迎える (水) 出演者：飯田専務	

商工春秋

暖冬などの天候の話題がこの数週間で一変した。新型コロナウイルス感染症だ。その勢いは日本国内でも大都市のみならず地方へも大きく影響を及ぼしている。とりわけ感染拡大防止のため、イベント等の自粛の波紋は大きい。卒業入学シーズンも重なり、春の催し物が多くある中で、感染拡大防止のためにも主催者側は要検討すべきと共に、個人の行動も重要だ。咳エチケットなどの感染予防対策を自身が行っているだろうか。身近な人とも協力し合い、一人ひとりが感染リスクを下げる行動を心掛けることが何よりの対策であり、常に高い意識を持った行動をとることが大切であるように思う。(吾)