

No.394

# 商工ぬまた

# 7

2011

発行：沼田商工会議所 〒378-0042 群馬県沼田市西倉内町 669-1  
 TEL 0278(23)1137 <http://www.numata-cci.or.jp>  
 FAX 0278(24)0715 E-mail [info@numata-cci.or.jp](mailto:info@numata-cci.or.jp)  
 企画編集：広報委員会 専務理事 唐澤 紀雄



## 沼田まつり

8月3日(水)・4日(木)・5日(金)

交通規制 13:30~22:00

### 大天狗みこし担ぎ手募集!

沼田まつりの華とも言える“大天狗みこし”を担いでみませんか。申込み等、詳細は別紙折込チラシをご覧ください。また事業所内にご提示いただき従業員の方にご周知の程、宜しく御願います。

#### 問い合わせ

沼田まつり実行委員会 天狗みこし部会事務局  
 沼田商工会議所 ☎23-1137  
 沼田市役所産業振興課 ☎23-2111



お気軽にお越し下さい!

### 金融無料相談 <会場：沼田商工会館>

[日本政策金融公庫]

7/13(水) 8/10(水)  
 時間：午後1:00~午後3:00

[信用保証協会]

7/14(木) 8/11(木)  
 時間：午後1:30~午後4:00

法律相談については当会館内で行われる群馬弁護士会の相談会をご利用下さい。  
 (有料・第2・4火曜日・受付予約電話番号027-234-9321)

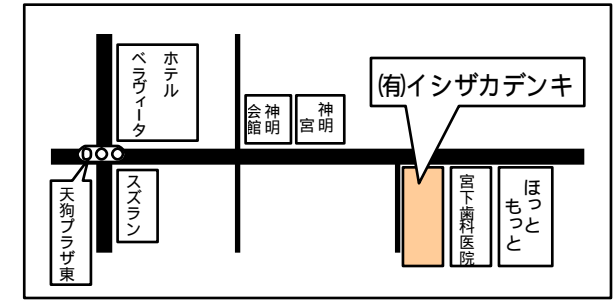
☆「商工ぬまた」は当所のホームページにて公開中です。カラー画像となっていますので是非ご覧ください。

## 会員リレー紹介

No.62

### (有)イシザカデンキ

代表役員 石坂 文浩  
 住 所 材木町43-52  
 TEL 22-2343  
 FAX 22-2114  
 業 種 家電販売



お買 い 物 は 地 元 商 店 で  
 家電製品の販売や修理はもちろん、各種アンテナ設置工事やオール電化工事、住宅設備機器の販売・工事、キッチン・トイレなどのリフォーム工事まで、皆様の生活を快適にする為のあらゆるお手伝いをさせていただきます。家の中のお困り事等ありましたら、なんでもお気軽にご相談下さい。《紹介者 (有)三国自動車さん》

[会員数6月末：1206会員]

### 企業短信

店舗移転  
 びすとろ屋  
 東倉内町776-15

上之町180-7

代表者(理事長)変更  
 沼田製材業協同組合  
 平田 征二郎 宇敷 正

### 事務局日誌

【5/20~6/16】

- 5月
- 20日・当所広報委員会  
 ・群馬県商工会議所連合会繊維等地場産業委員会  
 ・群馬県商工会議所連合会労働委員会  
 ・当所女性会監査会・理事会
  - 22日・第1回呑籠市
  - 23日・群馬県商工会議所連合会商業・物流委員会  
 ・沼田青色申告会総会
  - 24日・群馬県商工会議所連合会通常総会  
 ・群馬県商工会議所青年部連合会役員会・総会
  - 25日・沼田市観光協会正副会長会議
  - 26日・群馬県溶接協会平成23年度通常総会  
 ・当所青年部てんぐ委員会・当所青年部経営委員会
  - 27日・元気!FOR JAPAN~東北・関東エリア応援企画~「大応援物産フェア」  
 ・当所女性会正副会長打合せ  
 ・当所青年部OB会総会  
 ・当所青年部総会
  - 31日・沼田まつり実行委員会第1回実行委員会
- 6月
- 1日・沼田まつり広告担当者会議・当所女性会  
 ・群馬DC事業企画会議
  - 2日・群馬県労働保険事務組合連合会平成23年度第1回理事会・定期総会  
 ・当所経営戦略特別委員会第1回委員会  
 ・沼田税務署管内青色申告会連合会総会
  - 3日・沼田溶接協会・鉄工業組合合同総会  
 ・当所青年部親睦委員会
  - 6日・正副会長会議  
 ・第48回群馬県溶接技術コンクール  
 ・渋川・沼田・富岡・藤岡商工会議所会頭懇談会  
 ・沼田まつり事務局会議  
 ・当所青年部広報委員会
  - 7日・当所地域開発建設委員会  
 ・当所金融税務委員会  
 ・沼田市観光協会監査会  
 ・群馬県商工会議所女性会連合会役員会・総会・講演会  
 ・当所青年部本部会
  - 8日・日本商工会議所平成23年度第1回商工会議所貿易照明業務担当者研修会  
 ・沼田市観光ガイド協会研修会  
 ・わらべフェスタ柳波まつり反省会  
 ・日本政策金融公庫定例相談会
  - 9日・関東五県商工会議所共済事業運営協議会・平成23年度総会  
 ・当所商業観光委員会  
 ・沼田デスティネーションキャンペーン実行委員会  
 ・群馬県信用保証協会金融相談会
  - 10日・当所青年部新発田YEGとの親睦ゴルフ・交流会  
 ・当所監査会  
 ・当所女性会迦葉山研修会  
 ・沼田まつり露店出店地域会議
  - 12日・日本商工会議所第128回簿記検定試験
  - 13日・沼田まつり広告担当者会議  
 ・当所工業委員会  
 ・沼田市観光協会理事会

- 14日・労働保険事務組合年度更新の集合受付  
 ・当所青年部役員会
- 15日・当所労務委員会
- 16日・平成23年度商工会議所第1回基礎研修会  
 ・利根沼田職業安定協会監査会  
 ・当所総務委員会  
 ・沼田市観光協会青年部理事会

#### お詫び

5月号の新入会員で代表者の氏名を間違えて掲載してしまいました。ここに深くお詫びし、訂正させていただきます。

#### 【川田簡易郵便局】

住所 下川田町537-1  
 代表者 荒井 伸枝  
 業 種 簡易郵便局

### 「一日公庫」のご案内

会員皆様の資金需要及び円高資金対策にお答えすべく本年も日本政策金融公庫にご協力いただき「一日公庫」を開催致します。

経営の運転資金や設備資金を始めお子さんの教育資金に関してのご相談に応じます。ご相談を希望される方は、電話で会議所事務局へご連絡下さい。詳しくは折込チラシをご覧ください。

#### お問い合わせ

沼田商工会議所 ☎23-1137

### 商工春秋

まちなかでは太鼓の練習の音が聞こえるようになり、まちなか再開に向けて新しい店舗の建設が始まろうとしています。

東日本大震災、原発による放射能問題、スタグフレーション(インフレとデフレが混在する経済の複雑骨折)、買い控え、政治の混迷などにより沼田の経済も徐々に悪い方へ追い込まれてきています。

禅語に「不自然不思悪」という言葉があります。不自然と感じたら悪い物だと思えという意味ですが、経営者にとって素直な感覚が必要ではないかということです。必要最低限のもので満足し、むしろ心豊かに生きることを目指す時代がやってきました。不自然なことが多い時代に単機能高品質、商品の質で勝負する時代が来たのではないのでしょうか。(茶)









# 本町通り☆七夕まつり

日時 平成23年7月9日(土)  
午前11時より午後6時30分まで

会場 本町通り(宮前薬局跡駐車場～六斎市広場)  
お馬出し通り(歩行者天国に正午より午後7時まで)

イベント 七夕飾り  
(中町・下之町に市内外の幼稚園児・保育園児)  
街頭装飾・みそまんじゅうコーナー・金魚すくい・  
お楽しみ抽選会  
お楽しみコーナー(紙しばい、エレクトーン)

模擬店 焼きそば・焼きとり・焼きとうもろこし・かき氷・  
ジュース・生ビール等

協賛事業 六斎市(六斎市広場)

同時開催  
『六斎市』  
朝どり野菜超特価!  
レタス・トマトなど

本年開催予定日  
(毎月第2土曜)  
7/9(七夕市)・9/10  
10/8～10(大商業祭)  
11/12, 13(あびす講)  
12/10

ゆかた来場サービス  
★花火プレゼント  
(先着100名)  
★フォトサービス  
(写真をプレゼント)



## 太田市呑龍市が開催されました。

6月19日(日)に第2回目の「呑龍市」が太田市の大門通りで開催されました。呑龍市のきっかけは、太田商工会議所正田会頭が街の活性化のため、太田市、警察やJAなどを巻き込み、太田流にうまくアレンジして、着想からわずか半年で実現にこぎつけたそうです。

第1回は5月22日(日)に開催され、沼田からは沼田こけし工芸、(名)トモエ、(有)町田屋の3店舗が出店し、第2回は6月19日(日)に開催され、沼田からは(有)小松屋、(名)トモエ、雪国アグリ(株)、(有)町田屋の4店舗が出店しました。今後も継続される事業と聞いておりますので、出店希望事業所は事前に当所事務局までご連絡下さい。



# 花と、みどりと、風の楽園 たんばらラベンダーパーク OPEN!

営業期間 2011年6月25日(土)～8月31日(水)

開園時間 8:30～17:00(入園は16:30まで)  
花の開花状況により、前後する場合があります。

リフト運行時間 8:30～16:30  
悪天候時には運休する場合があります。

利用料金 入園料(小学校以下無料) ¥1,000  
身障者の方は、本人のみ入園無料(手帳表示)  
夏山リフト料金(おとなは中学生以上、小学生未満無料)  
往復 おとな ¥700 小学生 ¥600  
片道 おとな ¥450 小学生 ¥350

駐車料金 無料(1,500台収容)

ホームページにて見頃情報公開中! 詳しくは <http://www.tambara.co.jp/>まで

「たんばらラベンダーパーク」  
直行バスが便利!

JR上毛高原駅発車時刻  
9:40 11:15(土、日、祝日のみ)

JR沼田駅発車時刻  
10:10 11:45(土、日、祝日のみ)  
12:15

ラベンダーパーク発車時刻  
11:15 13:15  
14:35(土、日、祝日のみ) 16:20

料金/おとな片道 ¥1,000  
こども片道 ¥500

運行期間/7/9(土)～8/21(日)

詳しくは、お近くのJR東日本びゅうプラザへお問い合わせ下さい。

玉原東急リゾート(株)  
〒378-0071  
沼田市玉原高原  
TEL 0278-23-9311  
FAX 0278-23-9977

## 第15回玉原高原と沼田の四季フォトコンテスト

今年で15回を数えるフォトコンテスト。花と緑に溢れる園内には素敵な写真の撮影スポットがたくさんあります。遊びに来るなら、カメラは必需品!たんばらラベンダーパークでは、玉原高原と沼田の四季の魅力が伝わる写真作品を公募いたします。入賞者には賞金もご用意しています。たくさんの応募をお待ちしております。

題材 : 玉原高原と沼田市の四季の魅力を発見できる作品

応募企画 : カラープリント2L判(キャビネ)～手焼き4つ切りまで  
デジカメ可(ただしインクジェットプリントは不可)

審査 : 主催及び主催者が委嘱する者により行います。

発表 : 平成23年10月下旬上毛新聞にて発表  
表彰式と作品展については、後日入賞者に直接通知します。

締切 : 平成23年9月10日(土)

送付先 : 〒371-0054 前橋市下細井町208-1 高橋 剛 方  
「フォトコンテスト」事務局 係 ☎027-234-0019

問い合わせ先 : 沼田市観光協会 ☎0278-23-1137  
(8:30～17:00)

2010年 グランプリ賞  
「夏だー玉原だー」  
佐多 直武さん



表彰  
グランプリ賞 1点・賞状・賞金100,000円・副賞  
その他、協賛社賞多数 賞状・賞金・副賞など

## 元気!FORJAPAN.～東北・関東エリア応援～ 「大応援物産フェア!」に沼田より2社が参加

東日本大震災以来、言われぬ風評被害で野菜や各地名産品が大打撃を受け、その影響で客足が遠のき観光客激減に見舞われている地域が広がっています。

こうした状況を打破するために東京商工会議所が主催となり、三菱地所の協力や観光庁の後援を得て、6県が日を変えて順に5月23日～28日丸ビル1Fマルキューブにて物産フェアを開催しました。

沼田商工会議所関係では、27日に雪国アグリ(株)が野菜(キュウリ、トマト、キャベツなど)と自社商品のゼリーを販売し、好評の内に午後2時にはほぼ完売の状況となりました。また、もう一社出展された玉原東急リゾートでは、ラベンダーパークの観光PRを行い、観光パンフレットと共に、パーク内に咲いたラベンダーをポプリにした香り袋をプレゼントし、お客様に手渡ししながら、「是非、お越し下さい」と話しかけていました。

出展した雪国アグリ(株)の販売社員からは、「出展することで、消費者ニーズや販売手法を学ぶことができました。このような経験を積み重ね、自社製品のPRと売り上げ実績に結びつけていきたい」と意気込みを話してくれました。

当所では今後も、このような機会には積極的に参加してもらえシステム作りを考案し、内需だけでなく外需に目を向けた経営戦略を会員企業に提案していきたいと思っております。



平成23年7月29日(金)まで  
**TOWAサマーキャンペーン実施中**

懸賞金付定期預金  
ラスカルサマーグッズプレゼント

沼田支店 ☎(24)1111(代)  
かみはら出張所 ☎(22)6311(代)

TOWA 東和銀行

次回の金融相談会(沼田会場)は7月14日(木)です  
原則として毎月第2木曜日13:30～16:00  
沼田商工会議所にて無料で開催しています。

協会スタッフが皆さまの様々なご相談に応じています。  
創業に関する相談にも乗らせていただきます。  
お気軽にご相談ください。

創業・経営・再生「三つの支援」で企業の明日を積極サポート!  
**群馬県信用保証協会**

本店 前橋市大手町3-3-1 TEL027-231-8816  
詳しくは <http://gunmacg.co.jp/> まで



# 経営戦略特別委員会メンバー決まる ～委員会の運営方針も決定～

平成23年度事業の重点項目のひとつである「経営戦略特別委員会(船越和夫委員長)」が、委員会(37名の委員)を組織し活動を開始しました。横山会頭のスローガンである「チーム沼田商工会議所」の実現のため、企画検討して実行を図るための組織として議員、更に会員より参加希望者を公募したものです。委員会活動の目的は沼田市の企業の活性化のため積極的に事業展開を図っていくものです。

第1回委員会では、正副委員長を選任と参加者同士の意見交流が行われ、それを基に委員にアンケートを実施し、第2回目以降の運営に反映した。

横山会頭からは「トータル(的な活動)もするし細かいこともするという『も』の発想をしてほしい」と発言があり、「参加する人がまず元気になる活動をしてほしい。但し自分だけでなく皆さん『も』の視点でこの委員会に思いをぶつけてほしい。ここに集まる人たちの成功事例が重なることで、一緒にやれば街はできるのだという逆発想をしてはどうか」と述べられた。

今後は、テーマを決めた中で小グループに分かれディスカッションを充分行い、全体会議でその意見を発表して、具体化するために必要な小グループで活動していくという方針が決定された。

今後も具体的活動が決まり次第、皆様にご報告いたします。

## 委員から出された提案の一部

企業誘致地域活性化・シニア対策

短期-長期の計画を策定する。沼田全体を見て総統分析し、目標、計画をカテゴリー別に分ける。

群馬県全体でのイベント化

林業、メガソーラ、教育問題

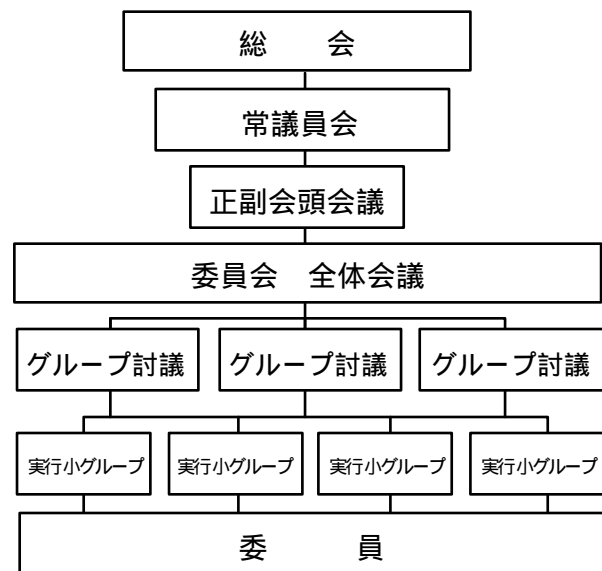
まちなか再生の進み具合の周知

世界に誇る日本一の河岸段丘を沼田の財産として売り出す

企業誘致(工業団地)

群馬DCに合わせ湘南新宿ラインを水上まで延長してお客様を呼ぶ

## 委員会組織図



## 経営戦略特別委員会名簿

氏名	事業所	当所役職
横山 公一	利根沼田移動通信(株)	会 頭
宇敷 正	宇敷木材工業(株)	副会頭
峯川 卓美	利根信用金庫	副会頭
金井 則夫	(株)カナイヤ	副会頭
唐澤 紀雄	沼田商工会議所	専務理事
船越 和夫	沼田ガス(株)	常議員
青柳 剛	沼田土建(株)	常議員
水石 清治	(有)カ-リストみずいし	常議員
新井 邦明	三川建設(株)	常議員
荒木 清孝	玉原東急リゾート(株)	議 員
井熊 開三	(有)プラスワン	常議員
石澤雄一郎	(株)石澤商店	会 員
今井 幸吉	(有)小松屋	議 員
生方 彰	ウブカタ資源(株)	議 員
笠間 幸余	(合)笠間テント本店	議 員
金井 正樹	カナヤ産業(株)	常議員
桑原 裕	(有)果実庭	議 員
小坂 一平	小坂建設(株)	会 員
小島 隆一	(株)小島設計	会 員
小林 誉史	小林設備(有)	会 員
齋藤 篤	(有)ホテイショップトヨノ	会 員
塩野 昌彦	(有)塩野商店	会 員
須田 恭弘	萬屋建設(株)	常議員
為野 伸祐	(株)サンエス	会 員
千吉良大吉	(株)千吉良電気工事	議 員
津久井 功	(株)グリフ	議 員
都丸 武雄	(有)中日商事	常議員
鳥山 晴沖	雪国アグリ(株)	議 員
中島 庸一	(有)中島屋呉服店	議 員
西田俊太郎	(株)西田	会 員
林 豊	(株)林農園	会 員
真下 大輔	(有)花政園芸センター	会 員
松井 照夫	司建設(株)	議 員
松野 正一	(有)エム	常議員
村山 由幸	(株)戸部組	議 員
茂木 清七	(株)高原生活	会 員
本山 和政	(有)かねもと	議 員

委員長 副委員長

## 企業訪問

### 指物・家具 吉澤



【右から吉澤良和さんと矢島委員長】

今回は、井土上町の「指物・家具 吉澤」を訪問し、東京で行われる“国展”で5年連続入賞を果たした、代表の吉澤良和さんからお話を伺いました。

#### - 開業までの経緯を教えてください。

私は、この仕事を18歳の頃から始めました。ずっと父の背中を見てきて、父の作るものが一番だと思いい、私は同じ道に進むことを決めました。それから18年間修業して、兄と私で父の工場を継ぎ、家族3人で頑張ってきましたが、父も亡くなり、そろそろ独立して自分一人で頑張ってみようと思い、昨年12月に独立し井土上町に開業しました。今までは、作品を作ることでしたがこれからは全部自分一人でやらないといけないので、大変ですが頑張っています。

#### - 指物家具とはどのような家具なのですか？

指物とは、簡単に説明すると、釘などの接合部品を使わずに木と木を組み合わせて作られた家具のことです。しかし、桐箆等は木の釘を使います。用途によっては木の釘を使ったほうが強くなり長持ちするものもあります。絶対に釘を使わないとは一概には言えません。指物師の作る家具は、品があって細部にこだわっています。木の組み合わせだけですべてを支えているので接合部分には気を使います。多少のズレで接合部分が合わなくなってしまうので、何度も確認しながら作成します。できるだけ妥協はしたくないので、工具もなるべく自分で作るようにしています。

#### - 設計図はあるのですか？

設計はだいたい頭の中でします。だから、私は図面を書きません。大まかな寸法とどれくらいの家具がいいのかだけ聞いてあとは、直接木に書いていきます。

#### - 木の素材は主に何を使っていますか？

地元の桑の木が多いです。しかし桑の木はなかなか採れないのがありますが、他の木に比べて傷が付きやすかったり、削ると傷が出てきたりするので樺の3倍



【品があって、丈夫な指物家具です。】

【こだわりの工具の一部です】

の量が必要なので高価です。なので、本当に解る人以外の方にはお薦めしないようにしています。木は種類に限らず、気候や環境によって変化します。最近県外のお客様も増えているので、沼田で作ってびったりでも、納品すると引き出しが入らなったりすることがよくあるので、何度かお宅におじゃまして修正します。木の習性や、変化を頭に入れて狂わないための組み方を考えながら作成しています。

#### - “国展”で5年連続入賞されたそうですが。

今年の“国展”は5年連続がかかっていたので一番得意な『桑拭漆文箱』で出展しました。5年連続で入賞しないと今までの結果は無かったことになってしまうので入賞できたときは嬉しかったです。“国展”の審査は、いろんな部門の工芸の先生が全員で評価をします。自分の専門外の先生からの批評も聞くことができるのですごく勉強になります。

#### - 今後の展望をお聞かせ下さい。

ものづくりに対しては、誰が見ても「これは、吉澤良和が作ったものだ」と思ってくれるような作品を作りたいです。自分らしさが素直に作品に出てくるような指物師を目指しています。

あと、後継者ですね。『沼田指物』の名前は、父が認定を受けました。産地の名前を頂くことはなかなか無いことなので絶やさないようにしたいと思います。

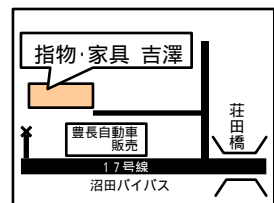
#### ・・・取材を終えて・・・

父から子、そして孫へと技術と心を伝えている事を実感させていただきました。沼田の匠は素晴らしい、他の職人もすごい腕をもっているが、まとまる力と情報を発信するのが苦手な残念ですと言っていました。この気持ちを当所や行政が力となり、是非後押ししていただきたいと思いました。

《聞き手 広報委員会 矢島委員長》

### 【会社概要】

事業所名 指物・家具 吉澤  
代表者 吉澤 良和  
住 所 井土上町204  
携 帯 090-2766-3465  
TEL・FAX 22-2678



建設機械&イベント用品 何でも貸します。便利な店



\*お電話お待ちしております\*

建設機械のこなら (0278)24-5118 コーエイ(株)  
イベントのこなら (027)233-7200 E・C事業部

人と明日へ、幸せ発信。



本部 前橋市石倉町4-9-10 (☎027-254-5711)  
申込お問い合わせ・・・沼田商工会議所 ☎23-1137