

商工ぬまた

No.392

5

2011

発行：沼田商工会議所 〒378-0042 群馬県沼田市西倉内町 669-1
TEL 0278(23)1137 <http://www.numata-cci.or.jp>
FAX 0278(24)0715 E-mail info@numata-cci.or.jp
企画編集：広報委員会 専務理事 唐澤 紀雄

沼田市内のボランティアさん

東日本大震災の市民から寄せられた救援物資の仕分けをするボランティアの皆さん。
(沼田市民体育館にて)



◆.....◆ **お気軽にお越し下さい!** ◆.....◆

金融無料相談 <会場：沼田商工会館>

[日本政策金融公庫]

5/11(水) 6/8(水)
時間：午後1:00~午後3:00

[信用保証協会]

5/12(木) 6/9(木)
時間：午後1:30~午後4:00

法律相談については当会館内で行われる群馬弁護士会の相談会をご利用下さい。

(有料・第2・4火曜日・受付予約電話番号027-234-9321)

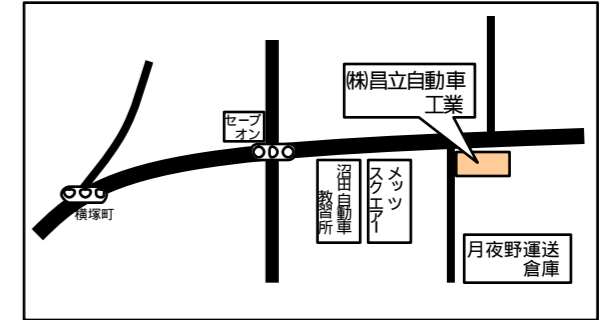
☆「商工ぬまた」は当所のホームページにて公開中です。カラー画像となっていますので是非ご覧下さい。

会員リレー紹介

No.60

(有)昌立自動車工業

代表者名 星野 貴明
住所 横塚町1020-1
TEL 24-5235
FAX 22-1067
業種 自動車板金・塗装



お
買
い
物
は
地
元
商
店
で

自動車板金・塗装業務をメインとした、自動車関連全般サービスをしております。
又、自動車修理技術をゴルフカートに活用したメンテナンス、リニューアル等、ゴルフカートを起点とした各種サービスをゴルフ場へ提案しております。 《紹介者 ボディ・ショップトヨノさん》

【会員数4月末：1209会員】

新入会員

【(株)TTS】

住所 町田町 295-6
代表者 高橋 幸男
業種 防犯設備工事

【若月工業】

住所 戸鹿野町 391-8
代表者 若月 正人
業種 建築・外装業

【呑み食い処 磯の】

住所 上之町 1153-5
代表者 佐野 篤
業種 飲食業

【(有)育風堂精肉店】

住所 みなかみ町鹿野沢 386
代表者 須田 敏夫
業種 精肉業

【公文式材木町教室】

住所 東倉内町 224-2F
代表者 富岡 典子
業種 学習塾

【川田簡易郵便局】

住所 下川田町 537-1
代表者 新井 伸枝
業種 簡易郵便局

【北毛瓦】

住所 戸鹿野町 558-11
代表者 須田 玉衛
業種 瓦業

【尾瀬市場 沼田十王公園店】

住所 東原新町 1927-1
代表者 八須賀 一男
業種 小売業

【炭火居酒屋 酒宴】

住所 坊新田町 1232-2
代表者 新井 雪将
業種 飲食業

【川田屋】

住所 下川田町 470-1
代表者 大竹 賢一
業種 食堂

企業短信

事業所名変更

(有)のぶ

ト-ルビ ュ-ティヤン NOBU

代表者変更

玉原東急リゾート(株)
和田 諭 荒木 清孝

事務局日誌

【3/17~4/20】

3月

- 17日・当所広報委員会
・当所青年部さくら委員会
- 18日・群馬県商工会議所連合会通常総会
・沼田市中の会商店街振興組通常総会
- 22日・気仙沼商工会議所支援物資輸送
- 23日・群馬県商工会議所青年部連合会総会・役員会

- ・知的財産権無料相談会
- 24日・当所青年部さくら委員会
・当所通常議員総会
・当所商業部会
- 25日・わらべフェスタ柳波まつり企画会議
- 28日・群馬県労働保険事務組合連合会平成22年度第4回理事会
・わらべフェスタ柳波まつり企画会議
・群馬県商工会議所連合会専務理事会議
・当所青年部臨時会議
- 29日・当所青年部親睦委員会
・当所青年部総会・卒業式
- 30日・気仙沼商工会議所支援物資輸送
・平成22年度新規学卒就職者研修会

4月

- 1日・辞令交付式
- 3日・当所青年部東日本震災ボランティア
- 5日・当所青年部本部会
- 7日・正副会頭会議
- 8日・わらべフェスタ柳波まつり企画会議
- 11日・当所青年部広報委員会
- 12日・当所青年部役員会
・利根沼田行政事務所平成23年度中小企業制度融資説明会
- 13日・群馬県青色連合会本部役員会
・沼田市観光ガイド協会研修会
・日本政策金融公庫定例相談会
- 14日・会員親睦特別委員会
・群馬県信用保証協会金融相談会
- 18日・わらべフェスタ柳波まつり警備等打合せ
・マル経審査会
- 19日・平成22年度分小規模事業経営支援事業費補助金確定検査
・群馬県商工会議所女性会連合会正副会長会議

商工春秋

東日本大震災は、人類史上未経験の大災害である。大規模地震によって引き起こされた想像をはるかに超えた大津波。奥深くしかも広範囲に渡って襲いかかった結果の大惨事(死者、行方不明者3万人以上)。更に未知の領域世界である原子力発電の危機に迫っている。これらはいずれも全く想定外の自然現象が起きたことによって、危機対応の備えや危機管理システムが機能しなかった事による。大震災の影響は経済面でも大きいのしかかっている。材料・部品の調達供給ラインが充分に行われない為に、本地域に於いても様々な分野の事業所に少なからずの影響がある。又、観光面では未だにキャンセルが続き行楽客の大幅な減少が心配される。想定外の事が起きて居り、まだ当分続く懸念があるが困難な状況の中で何が出来るかそれぞれが問い返すときである。

統一地方選挙も終わり、新たな代表者が選ばれた。新議会にあってはこの災害を地域の問題として議論し、議会の立場として是非地域に対する提言、提案を企て頂きたい。(真)

沼田商工会議所正副部長名簿

任期 22.11.1~25.10.31

部会名	役職	氏名	部会名	役職	氏名
商業部会	部会長	松野 正一【(有)エム】	工業部会	部会長	矢島 照久【(有)利根印刷所】
	副部会長	水石 清治【(有)アリストみずいし】		副部会長	永井 寛之【(株)永井本家】
	〃	井熊 開三【(有)プラス・ワン】		〃	阿左見達昭【(株)三友】
建設業部会	部会長	青柳 剛【沼田土建(株)】	木工部会	部会長	宇敷 正【宇敷木材工業(株)】
	副部会長	新井 邦明【三川建設(株)】		副部会長	杉本 進【(株)オリオン】
観光・サービス部会	部会長	都丸 武雄【(有)中日商事】	交通・運輸部会	部会長	戸部 隆司【第三貨物自動車(有)】
	副部会長	山田龍之介【(株)姫本】		副部会長	金子 房江【(株)金子オート】
	〃	荒木 清孝【玉原東急リゾート(株)】		〃	塩浦 敬之【利根西部運送(株)】
金融・保険部会	部会長	峯川 卓美【利根郡信用金庫】	諸業部会	部会長	船越 和夫【沼田ガス(株)】
	副部会長	林 良昭【林税務会計事務所】		副部会長	岡部 慶輝【東日本電信電話(株)沼田】
	〃			〃	永井 則吉【(社)沼田青年会議所】
			〃	〃	藤井 秀三【東京電力(株)沼田営業センター】

沼田商工会議所委員会名簿

任期 22.11.1~25.10.31

総務委員会(11名)	
委員長	船越 和夫【沼田ガス(株)】
副委員長	角屋 浩司【角屋工業(株)】
〃	小池 宏【(有)小池楽器店】
委員	杉本 進【(株)オリオン】
〃	青柳 剛【沼田土建(株)】
〃	林 良昭【林税務会計事務所】
〃	矢島 照久【(有)利根印刷所】
〃	菊地 章治【(有)有楽商事】
〃	都丸 武雄【(有)中日商事】
〃	松野 正一【(有)エム】
〃	戸部 隆司【第三貨物自動車(有)】

工業委員会(13名)	
委員長	杉本 進【(株)オリオン】
副委員長	船越 和夫【沼田ガス(株)】
〃	須田 恭弘【萬屋建設(株)】
委員	中原 國博【パナソニック電工群馬(株)】
〃	市原 敏博【(有)市原電機】
〃	市村 正臣【(株)市村鉄工所】
〃	生方 彰【(有)ウブカタ資源(株)】
〃	桑原 敏彦【(株)テクノアウター】
〃	鳥山 晴沖【雪国アグリ(株)】
〃	千吉良大吉【(株)千吉良電気工事】
〃	平田征二郎【山平木材(有)】
〃	藤井 秀三【東京電力(株)沼田営業センター】
〃	松井 信一【富士木材工業(株)】

商業観光委員会(17名)	
委員長	小池 宏【(有)小池楽器店】
副委員長	水石 清治【(有)アリストみずいし】
〃	荒木 清孝【玉原東急リゾート(株)】
委員	井熊 開三【(有)プラス・ワン】
〃	金井 正樹【カナイ産業(株)】
〃	都丸 武雄【(有)中日商事】
〃	永井 寛之【(株)永井本家】
〃	松野 正一【(有)エム】
〃	今井 幸吉【(有)小松屋】
〃	片山 晃一【(有)片山商店】
〃	津久井 功【(株)グリフ】
〃	中島 庸一【(有)中島屋呉服店】
〃	永井 明【(有)大正堂眼鏡専門店】
〃	林 宇国【(株)林農園】
〃	平井 良明【(株)サンボウ】
〃	山田 幸一【つるや】
〃	山田龍之介【(株)姫本】

地域開発建設委員会(16名)	
委員長	青柳 剛【沼田土建(株)】
副委員長	新井 邦明【三川建設(株)】
〃	菊地 章治【(有)有楽商事】
委員	中井 龍三【(株)西田】
〃	横山 賢司【(有)湊屋商店】
〃	安藤 純吉【(有)金具屋種苗店】
〃	小川 靖【(株)小川設備】
〃	笠間 幸余【(合)笠間テント本店】
〃	金子 周司【(株)やまだや】
〃	金子 好雄【(有)オフィスワン】
〃	桑原 裕【(有)果実庭】
〃	塩浦 敬之【利根西部運送(株)】
〃	須田 隆太【(株)荒木屋本店】
〃	松井 照夫【(株)建設(株)】
〃	村山 由幸【(株)戸部組】
〃	本山 和政【(有)かねもと】

2010~2011沼田ロータリークラブ社会奉仕事業 「沼田市・先生の日」全体研修会講演会開催

「沼田市・先生の日」全体研修会・講演会が、4月22日(金)に利根沼田文化会館大ホールで開催されました。講師は、原田教育研究所社長の原田隆史氏。「仕事と思うな！人生と思え」と題して講演は始まりました。関西出身の原田先生は、関西弁でテンポもよく時には笑い、時には涙を誘う話に、利根沼田の先生達も真剣に聞き入りました。先生だけでなく保護者の方や、地域の皆様に教育の大切さについて考えて頂くきっかけになったと思います。

主催は、沼田市教員委員会、沼田市小中学校PTA連合会、(社)沼田青年会議所の協力により沼田ロータリークラブの社会奉仕事業として実施されました。



所報サービスより

高橋の経済ナビ 「大震災からの復旧と復興に向けた課題」

東日本大震災は、3月末日時点においてもなお、人的被害の全容がつかめていない。さらに、福島原子力発電所の被害も予想を超えて進行しており、いまだ予断を許さない状況にある。現段階では、被災した方々に対する一刻も早い救援と、原子力災害の拡大回避が最重要の課題であることは言うまでもない。

一方で、首都圏で電力の供給能力の大幅な低下による市民生活の混乱や企業活動への影響が続いている。日本全体でも、自粛や消費マインドの低下による消費の落ち込み、被災地域の企業からの部品の供給途絶に伴う経済活動の低下などが現実のものとなっている。

現時点で、被災地への直接的な打撃だけでなく、日本全体の経済・社会活動への影響の大きさを推し量ることはできない。また今後、電力や燃料、部品、生活必需品、建設資材などの不足がどの程度続くかによっても影響は変わってくる。

それでも、阪神淡路大震災を上回る大変多くの人命が失われていること、被災地域が津波によって壊滅的打撃を受け、被害地域も広範囲に及んでいること、首都圏などへの間接的影響が大きいことなども勘案すると、阪神淡路大震災時の被害額 10兆円をはるかに上回る損害が発生していることは間違いない。政府は、一刻も早く復旧と復興に取り組むことが求められる。被災地の復旧のみならず、地域の再活性化にどのように取り組むか、日本経済の衰退に歯止めをかけ、再生に向けた取り組みをどう進めるのか、戦後の未曾有の危機に直面して、政府の果たすべき役割は極めて大きい。災害や危機を乗り越えるための危機管理機能と同時に、経済復興に向けた取り組みを行うための組織づくりが必要になる。

今後の日本経済については、当面は大震災の直接、間接的な影響による経済活動の停滞が不可避である。もっとも、これまで日本経済の回復をリードしてきた輸出の持ち直しが見込まれることによりはならないのに加え、政府による補正予算の編成が見込まれ、生産も徐々に回復し、今回の震災被害に対する復興需要が高まることなどから、年後半になると再び景気回復に向けた道筋をたどると期待したい。

ただし、今後の日本経済の行方を考える上での最大の不透明要素は、電力供給の行方ではないだろうか。とりわけ首都圏では、電力会社の発電能力の低下にどう対応するかが重大な問題である。東京電力の最大発電能力は、21年度で6400万キロワットだが、現在は大幅に低下しており、現在の季節需要予測の4100万キロワットを下回っている。だから計画停電は不可避なのである。今後、地震で停止している火力発電所が復旧し、老朽化などで休眠状態にある火力を再起動させれば、今の時期の電力需要に見合う供給を確保することは可能かもしれない。

しかし、冷房の使用が増える夏には、電力需要は最大で6000万キロワットを超える。原子力発電所の再開のめどが立たなければ、大幅な電力不足を解消することは難しく、再び計画停電が必要になる恐れがある。夏場の計画停電は、市民生活にとっても、生産活動にとっても大きな支障となることは間違いない。従って、計画停電でなく総量規制や自主規制など、企業と家計が需要をコントロールすることで、できるだけ生活や経済活動への影響を最小限に食い止める必要がある。電力不足が今後数年間にわたって続くことは必至である。節電はもとより、都市機能の見直し、企業活動のシフト、ライフ・スタイルの見直しなど、電力不足に備えた国家的な取り組みを今から始める必要がある。

日本総合研究所
副理事長 高橋 進

金融税務委員会(7名)	
委員長	林 良昭【林税務会計事務所】
副委員長	高橋 良治【㈱東和銀行沼田支店】
"	堀口 久【㈱群馬銀行沼田支店】
委員	戸部 隆司【第三貨物自動車(有)】
"	伊與久順一【あかぎ信用組合沼田支店】
"	小林 一郎【㈱リンサン】
"	角田 治彦【かみつけ信用組合沼田支店】

労務委員会(8名)	
委員長	角屋 浩司【角屋工業(株)】
副委員長	渡部 伸夫【日本デルタ(株)群馬工場】
"	岡部 慶輝【東日本電信電話(株)沼田】
委員	市川 健司【㈱セノテック】
"	市場 伸一【テクノアクト(株)沼田工場】
"	金子 房江【㈱金子オート】
"	佐々木基雄【佐々木石油(株)】
"	戸部 聖之【㈱沼建】

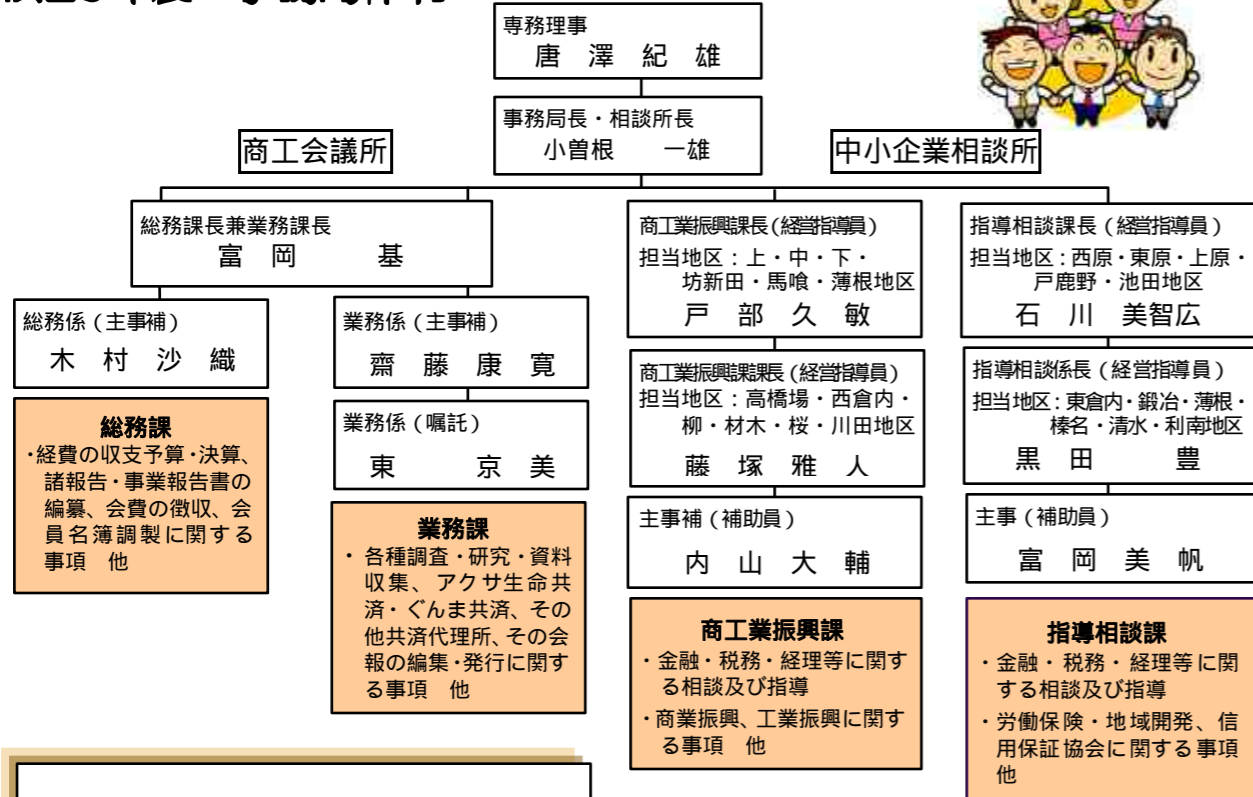
小企業等経営改善資金審査会(5名)	
委員長	峯川 卓美【利根郡信用金庫】
副委員長	林 良昭【林税務会計事務所】
委員	高橋 良治【㈱東和銀行沼田支店】
"	小林 一郎【㈱リンサン】
"	唐澤 紀雄【沼田商工会議所】

広報委員会(5名)	
委員長	矢島 照久【(有)利根印刷所】
副委員長	真下 恭嗣【利根日石(株)】
"	金子 吉志【㈱カネコ】
"	桑原 滋【(有)桑寿園茶舗】
"	永井 則吉【(社)沼田青年会議所】

特別委員会	
会員親睦特別委員会(12名)	
委員長	菊地 章治【(有)有楽商事】
副委員長	山田龍之介【(株)姫本】
"	金子 吉志【㈱カネコ】
"	永井 寛之【㈱永井本家】
委員	新井 邦明【三川建設(株)】
"	金井 正樹【カナイ産業(株)】
"	須田 恭弘【萬屋建設(株)】
"	今井 幸吉【(有)小松屋】
"	片山 晃一【(有)片山商店】
"	永井 明【(有)大正堂眼鏡専門店】
"	松井 信一【富士木材工業(株)】
"	村山 由幸【(株)戸部組】

その他に、経営戦略特別委員会を設置しました。詳細については、後日報告します。

平成23年度 事務局体制



会員事業所を募集しています。
沼田商工会議所 TEL 23-1137

当所議員変更のお知らせ

当所の議員の職務を行う者の変更がありましたのでお知らせ致します。

新) 議員 荒木 清孝 氏 【玉原東急リゾート(株)】
旧) 議員 和田 諭 氏



青年部だより

沼田YEG23名が石巻市で炊き出し

お 買 い 物 は 地 元 商 店 で

お 買 い 物 は 地 元 商 店 で

当所青年部とOB会そして事務局員による有志23名は4月3日、被災地支援のボランティアとして炊き出しのため宮城県石巻市を訪問した。この事業は、関東ブロックからの情報により、提供可能な人数と避難場所の規模により今回、石巻釜小学校が紹介され当青年部として現地へ温かい食べ物と、メンバーから寄せられた水、カップ麺など支援物資を届けるために行われた。他にも各地の青年部では行動こそ若者の責務と考え「がんばろう日本！支え合おうYEG！地域に元気を！」をスローガンに直接被災地支援活動を行っている。

提供した豚汁330人分は、桜まつりで使用する大釜で調理したもので、他にハンバーグ330個も一緒に用意し、食べる機会がないとたいへん喜ばれ、避難者から「ありがとう」の声がたくさん寄せられていた。参加者も今回の災害の恐ろしさを目の当たりにし、被災地の悲惨な現実を知ったが、被災者の前向きな姿勢に心打たれたと感想が述べられた。被災者の方々へは、心よりお見舞い申し上げますと共に、一日も早い復興をお祈り申し上げます。



望郷ライン CENTURY RIDE センチュリー・ライド



2011.8.21 SUN

「望郷ライン・センチュリーライド」は、タイムを計る競技会ではなく、群馬県最北部にある谷川連峰や武尊連山などの山岳景観を愛でながら赤城高原のレタス畑や美しい農村風景の中を参加者一人一人が思い思いのペースで楽しく走るサイクリングイベントです。

交通規制は行いませんので、交通ルールを順守して安全走行を心掛けてください。

お問い合わせ先 望郷ライン・センチュリーライド実行委員会
〒378-0031 沼田市薄根町4412 利根沼田県民局 利根沼田行政事務所内
TEL 0278-22-4338 FAX 0278-24-3306

since 1886

水芭蕉・谷川岳

醸造元

永井酒造株式会社

人と明日へ 幸せ発信。

ぐんま共済

群馬県畜産共済協同組合

本部 前橋市石倉町4-9-10 (☎027-254-5711)
申込お問い合わせ…沼田商工会議所 ☎23-1137



東日本大震災による義援金チャリティー 第22回会員親睦ゴルフ大会開催！！

毎年恒例の会員親睦ゴルフ大会が、4月27日(水)初穂カントリークラブにおいて、総勢170名の方にご参加いただき、盛大に行われました。春らしくとてもあたたかな陽気のなか、皆さん日頃の練習の成果を存分に発揮し、好成績で終了することができました。結果は以下の通りです。

《優勝》	松井 信一さん	(gross 79 ハンディ 10.8 ネット 68.2)
準優勝	永井 清さん	(gross 82 ハンディ 13.2 ネット 68.8)
3位	左部 康一さん	(gross 82 ハンディ 12 ネット 70)
4位	小林 晋史さん	(gross 88 ハンディ 18 ネット 70)
5位	松井 照夫さん	(gross 92 ハンディ 21.6 ネット 70.4)
6位	川手 満さん	(gross 78 ハンディ 7.2 ネット 70.8)
7位	吉野 強さん	(gross 95 ハンディ 24 ネット 71)
8位	為野 伸祐さん	(gross 81 ハンディ 9.6 ネット 71.4)
9位	桑原 泰一さん	(gross 87 ハンディ 15.6 ネット 71.4)
10位	宮崎 康晴さん	(gross 87 ハンディ 15.6 ネット 71.4)
＜＜ベストグロス＞＞		
男子	駒村 陽治さん	(アウト 36 イン 40 グロス 76)
女子	杉木みつ江さん	(アウト 41 イン 43 グロス 84)



【会頭のあいさつ】

【ご協力ありがとうございました】

当日ご協力いただきました義援金は268,480円でした。ありがとうございました。

平成23年度 沼田商工会議所会費納入のお願い

平素より当会議所事業運営に、会員皆様の格別なるご協力を賜り厚く御礼申し上げます。さて、平成23年度会費を会員皆様の指定金融機関の口座より、5月25日(水)に振替納入させていただきますたくお願い申し上げます。尚、自動振替以外の事業所につきましては、下記口座へ5月末日までにお振り込み頂きますようお願い申し上げます。

口座名義		沼田商工会議所 会頭 横山 公一	
群馬銀行沼田支店	普0067321	東和銀行沼田支店	普 093279
群馬銀行駅前支店	普0003335	あかぎ信組沼田支店	普0064559
利根信本店	普0726538	北群馬信金沼田支店	普0008474
利根信中町支店	普0144114	かみつけ信組沼田支店	普0012007

今年もはじまります 《六斎市》 6月～12月(8月は除く) 第2土曜

野菜・農産物加工品・アクセサリー・バック・洋服・和装小物等を販売します。毎月いろいろなイベントを企画してお待ちしています。

出店者募集!!!

出店料 1,000円 個人出店も可

申込・お問い合わせ

沼中島屋呉服店 ☎22-2005

群馬県制度融資【経営サポート資金】

東日本大震災およびその後の計画停電等による影響のため、最近1ヶ月の売上高がそれ以前3ヶ月平均と比較して5%以上減少し、短期的かつ意欲に経営の安定に支障が生じている中小企業者の方々にご利用いただけます。

- ・資金使途：運転資金
- ・貸付限度額：6,000万円
- ・貸付期間：10年以内(うち据置期間2年以内)

ただし、経営サポート資金の他の要件(セーフティネット保証関連(上限6,000万円)、災害復旧関連)と合算して、1億2,000万円が上限となります。

審査の結果によっては、ご希望に添えない場合もございますので、あらかじめご了承ください。詳しくは、お近くのねしんまで。

利根郡信用金庫

あなたと夢を、ごいっしょに。

PanaHome

パナホームショップ北毛

沼田土建株式会社

群馬県沼田市西倉内町509-3

TEL: 0278-22-1146 FAX: 0278-60-2550

http://blog.goo.ne.jp/panahome_hokumou

企業訪問

株式会社北群馬旅行社



今回は、薄根町にあります『北群馬旅行社』さんを訪問し、代表取締役の赤間昌彦さんからお話を伺いました。

- 会社設立の経緯を教えてください。

当時私の母は、関越交通に20年勤めていたのですが、昭和60年に退職しました。その後今までの経験を無駄にしたくなかったので、自分で会社を興そうと思いました。しかし、許可申請をとるなど様々な手続きで、仕事を始めるのに3ヶ月から4ヶ月かかると聞いて悩んでいたところ、北橋村に『北群馬旅行社』という会社が、昭和58年に登録をしたまま休業状態にあると知り、「すべて私がしますから、社長でいて下さい」と、お願いして働き始めたそうです。その後、すぐ事務所を沼田に移しました。現在は社員5人で頑張っています。

- 『北群馬旅行社』さんのおもな業務を教えてください。

関東、静岡、長野、新潟のバス会社と組んで、観光バスが足りない日があると私たちが探して手配をし、反対にバスが残ってしまった場合は必要としているところを探して手配するという仕事をしています。需要と供給のバランスの谷間があって、ほしい人売りしたい人を取り持つ仕事です。

この仕事は、誰でも出来る仕事ではないと思っています。私はこの業界に15年いますが、まだまだ手配の仕事はできません。母はこの仕事を20年以上もしているの経験と実績が信頼を生み成り立っています。それと、時代とお客さんの要求が変わり、ニーズも変わってくる事を、素早く気付き対処する。長年しているとわかってくるそうです。

私は主に、企業や学校の団体旅行の営業・企画、見積書の作成と旅行の添乗員をさせて頂いています。



【パンフレットも豊富です。】

【思い出の一品です。】



【左から赤間社長、桑原委員】

- 今までで、心に残るお仕事はありますか。

長野オリンピックの駅から会場までのバスを手配したのは今でも覚えています。長野オリンピックの後半にジャンプの原田選手たちに人気が出て、応援する人達が駅に溢れてしまい、長野県のバスが足りなくなってしまったので長野電鉄さんの要請でお手伝いさせていただきました。その時は大変でしたが、思い出になりました。記念に長野オリンピックのグッズをいただき、今でも大切にしています。

- 今後の展望をお聞かせ下さい。

これからは、私自身もバス手配業に向けて取り組んでいきたいと思っています。今まで私はバス会社から連絡がきても対応していなかったため、今後はバス会社等の営業にまわり、顔を覚えてもらいながら、信頼関係を築いていきたいです。上の2人が作ってくれた基盤がありますので、助けてもらいながらその基盤を壊さないように自分なりのやり方を見つけていきたいと思っています。

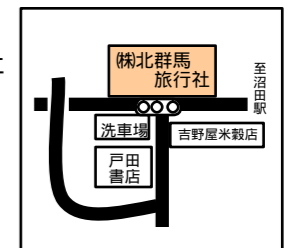
・・・取材を終えて・・・

訪問して初めて北群馬旅行社のメインの業務内容がわかりました。観光バスの手配という大変ネットワークのいる仕事です。赤間社長にはこの仕事を引き継ぎ、さらに都会の人を利根沼田に連れてくるような観光ツアーを企画していただきたいと思っています。

《聞き手 広報委員会 桑原委員》

【会社概要】

事業所名 株式会社北群馬旅行社
 代表者 赤間 昌彦
 住所 薄根町 4495-1
 TEL 22-5766
 FAX 23-3536



建設機械&イベント用品 何でも貸します。便利な店



お電話お待ちしております

建設機械のことなら (0278)24-5118 コーエイ(株)
イベントのことなら (027)233-7200 E・C事業部

次回の金融相談会(沼田会場)は5月12日(木)です

原則として毎月第2木曜日13:30~16:00
沼田商工会議所にて無料で開催しています。

協会スタッフが皆さまの様々なご相談に応じています。創業に関する相談にも乗らせていただきます。お気軽にご相談ください。

創業・経営・再生「三つの支援」で企業の明日を積極サポート！ 群馬県信用保証協会

本店 前橋市大手町3-3-1 TEL027-231-8816
詳しくは http://gunmagcgor.jp/ まで