

商工ぬまた

No.368

5

2009

発行：沼田商工会議所 〒378-0042 群馬県沼田市西倉内町 669-1
 TEL 0278(23)1137 <http://www.numata-cci.or.jp>
 FAX 0278(24)0715 E-mail info@numata-cci.or.jp
 企画編集：広報委員会 専務理事 唐澤 紀雄

プレミアム付商品券“まごころ”発行!

沼田商工会議所・沼田市東部商工会では、沼田市共通商品券“まごころ”を発行します。



名称 沼田市共通商品券“まごころ”
 発行主体 沼田商工会議所
 沼田市東部商工会
 プレミアム 10%
 商品券の仕様 1,000円券×11枚を
 10,000円で販売
 一人当りの販売額 お1人上限3セットまで
 商品券の発売 5月15日～8月31日まで
 平日のみ 9:00～17:00
 発売場所 沼田商工会議所
 沼田市東部商工会本所・白沢支所
 お問い合わせ
 沼田商工会議所 TEL 23-1137
 沼田市東部商工会 TEL 56-2270

プレミアム商品券“まごころ”の取扱店を募集しております。

参加店の商品券の換金には、5%の換金手数料がかかります。

詳しくは当所へお問い合わせ下さい。

お気軽にお越し下さい!

金融無料相談 <会場：沼田商工会館>

【日本政策金融公庫】

5/13 (水) 6/10 (水)
時間：午後 1:00～午後3:00

【知的財産権相談会】

5/27 (水) 毎月第4水曜日
時間：午後 1:00～午後4:00

【信用保証協会】

5/14 (木) 6/11 (木)
時間：午後 1:30～午後4:00

法律相談については当会館内で行われる群馬弁護士会の相談会をご利用下さい。

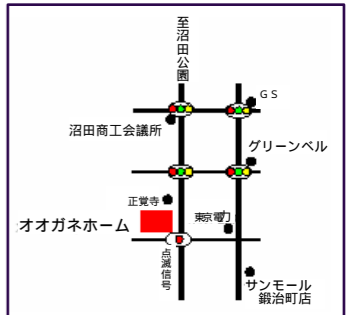
(有料・毎週火曜日・受付予約電話番号027-234-9321)

会員リレー紹介

No.38

(株)オオガネホーム

取締役社長 大金 泉
 住所 沼田市鍛冶町947
 TEL 22-2939
 FAX 23-6308
 業種 建築業



お買物は 弊社は自然素材をふんだんに使用し、住む人の健康と住み心地を第一に考えた家づくりを行っています。自然素材の家「百年躯体」と名付けた木の香りあふれる弊社の建物は、一歩足を踏み入ると包み込まれるような温もりで気持ちが癒されます。

ぜひ、沼田の展示場・見学会会場へ足をお運び下さい。ホームページ(<http://www.ooganehome.co.jp/>)に見学会等の最新情報を掲載しています。環境に配慮した家作りにも積極的に取り組んでおります。薪ストーブ・薪ボイラー・太陽光発電など、自然エネルギーに関することもお気軽にお問い合わせ下さい。
 《紹介者 田代木材(有)さん》

【会員数 4月末：1271会員】

新入会員

- 【Gozou-Roppu】
住所 東倉内町 832-2
代表者 中村 雅也
業種 飲食店
- 【合同会社フルーハート】
住所 上沼須町 710
代表者 大竹 憲次
業種 一般廃棄物収集運搬
- 【スナック Kelo Kelo】
住所 坊新田町 1027-5
代表者 星川 由佳
業種 飲食店
- 【ファミリーマート沼田西倉内町店】
住所 西倉内町 507-2
代表者 佐々木 麻美
業種 コンビニエンス
- 【DOG GROOMING CHAMPU】
住所 鍛冶町 988
代表者 佐々木 瑞紀
業種 ペットトリミング

企業短信

- 住所変更
 大斗建築
 馬喰町 1244-1 東倉内町 498-9
- 事業所名変更・住所変更
 ウィングス・クラブ
 ウィングス・ゼミ
 高橋場町4631 薄根町3412-2

事務局日誌

- 3月 19日・広報委員会
沼田市観光ガイド協会研修会
群馬県溶接協会第46回群馬県溶接技術コンクール
- 23日・群馬県商工会議所連合会交通運輸委員会
群馬県商工会議所連合会総務・金融税務合同委員会
群馬県労働保険事務組合連合会平成20年度第2回理事会
- 24日・群馬県商工会議所連合会金融税務委員会
地域開発・建設委員会
群馬県商工会議所連合会工業・労働合同委員会
- 25日・通常総会
知的財産権無料相談会
群馬県商工会議所青年部連合会役員会・総会
- 26日・諸業部会(代表議員)会議
青年部沼田公園提灯取り付け
- 27日・青年部3月総会
- 28日・沼田市中心市街地商業等活性化プラン策定委員会・専門部会合同会議
- 30日・女性会選考会議
- 31日・青年部次年度総務委員会
青年部次年度広報委員会
- 4月 3日・会員親睦特別委員会
7日・群馬県商工会議所青年部連合会打ち合わせ
青年部本部会
8日・正副会頭会議
マル経審査会

- 日本政策金融公庫定例相談会
- 溶接検定
- 9日・群馬県信用保証協会金融相談会
- 10日・群馬県商工会議所連合会会頭会議
女性会桜まつりフリーマーケット準備会
- 12日・第21回沼田公園桜まつりメインイベント
- 13日・柳波まつり企画会議
- 14日・青年部役員会
- 15日・沼田市観光協会青年部理事会
群馬県商工会議所青年部連合会臨時役員会並びに新役員顔合わせ会

ミニ情報

平成17年3月号で『企業訪問』した、桜町の司コーポレーションさんが、特許庁が発行している「産業財産権活用企業事例集」に全国で96社の1社に選ばれました。当時、お話しを聞いたエアムーブ工法をはじめとする、新たな「省エネ住宅」を開発し注目されています。

商工春秋

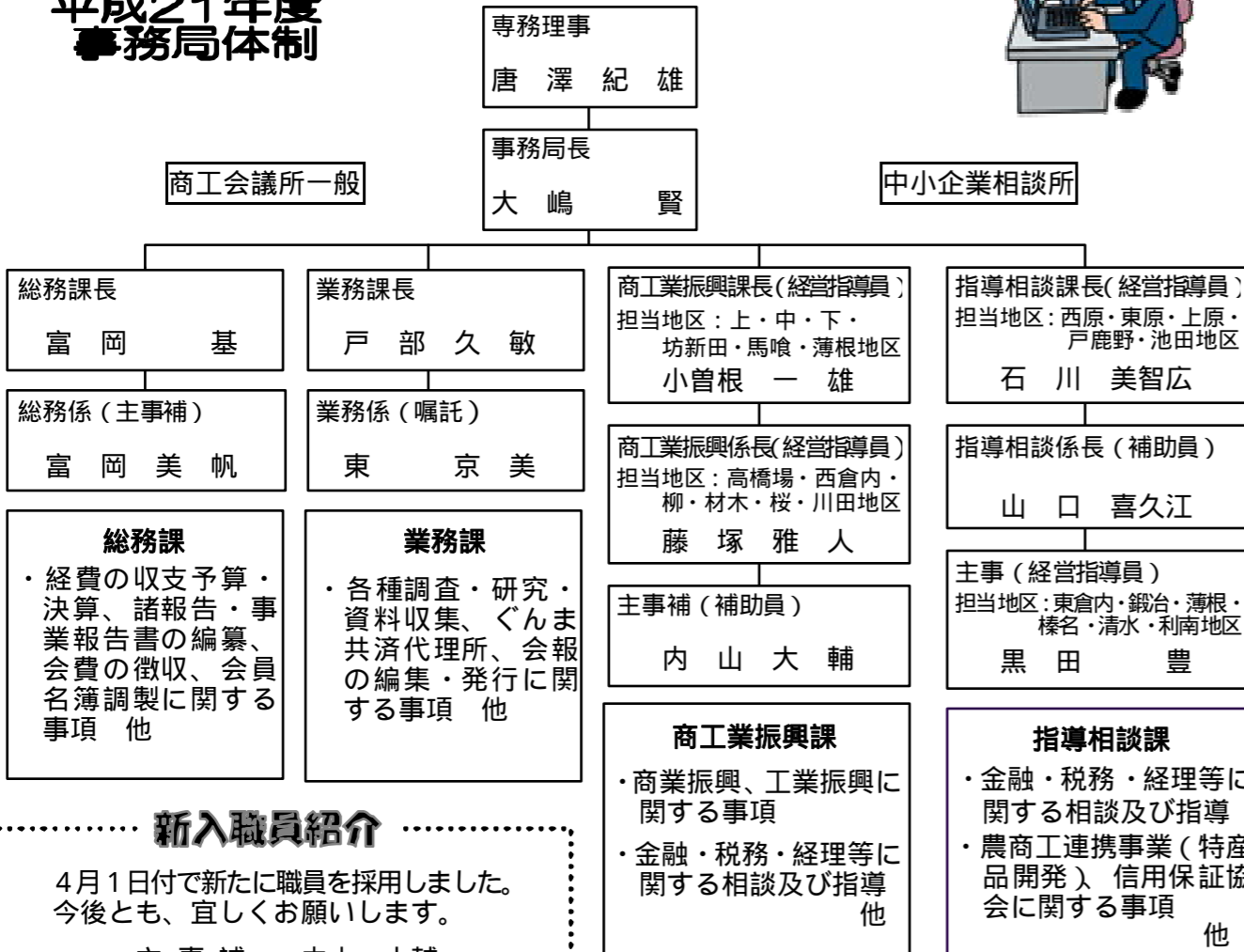
新年度に入り、柳波まつりも賑やかに終わった。このおまつりは、春の観音様まつりを盛り上げ、名誉市民の林柳波を称えて、子供達を中心に市民が楽しめるよう本町通りで実施している。その本町通りには、他に2人の名誉市民がいた。上之町の細谷茂松氏、生方たつ彥氏である。この2人は、沼田で活躍し生活基盤としていた。商業活性化プランを当所はまとめたが、その中に今あるものを活用していく、という考え方がある。生方記念文庫には貴重な史料が多くあるが、一見すれば終り。短歌という文化を育てる策が必要だ。細谷氏は、沼田の水道の父であり、おいしい水を飲めるのは同氏の業績。まちの中心にはまだまだ多くの文化が眠っている。それをどう育てるかがポイントである。(久)

商工会議所担当変更のお知らせ

当会議所では、去る3月25日の議員総会で承認された重要事項達成のため、4月1日より事務局体制を下記のとおりに致しました。

総務課 業務課 商工業振興課 指導相談課
4課制とし体制を強化いたしましたので宜しくお願いします。

平成21年度事務局体制



お買物は地元商店で

お買物は地元商店で

新入職員紹介

4月1日付で新たに職員を採用しました。今後とも、宜しくお願いします。



主事補 内山 大輔
担当業務 沼田溶接協会ホームページ作成
青年部の天狗・さくら委員会担当
他

会員事業所を募集しています。

沼田商工会議所では、地域経済発展の仲間を(会員事業所)を募集しています。まだ商工会議所の会員でない事業所を是非、ご紹介下さい。

沼田商工会議所 TEL 23-1137

原材料価格高騰対応等緊急保証

全国緊急保証取扱中

【お取扱い期間：平成22年3月31日まで】



【主なポイント】
○指定業種が大幅に拡充されました。
○認定要件も緩和されました。(売上減少率5%~3%等)
※詳しくは、お近くのおしん窓口または担当者までお気軽にご相談ください。

利根那信用金庫

事業主の皆様へ

平成22年3月新規学校卒業予定者を募集する事業主の皆様への求人説明会の開催について

ハローワーク沼田では、来春3月新規学校卒業予定者(中学・高校・大学等)を募集する事業主の皆様を対象とした求人説明会を次のとおり開催いたします。新卒者の募集を予定している事業主の皆様方は、是非お出かけください。

日時 平成21年6月10日(水) 午後2時から
場所 利根沼田文化会館
沼田市上原町1801-1

お問い合わせ ハローワーク沼田(沼田公共職業安定所) TEL 0278-22-8609
(学卒係まで)

建設業者向け経営相談窓口をリニューアルしました!

平成21年4月から、従来の経営特別相談窓口をリニューアルしました。お気軽にご利用下さい。

リニューアル内容

複数の中小企業診断士が対応!! 得意分野の異なる中小企業診断士が日替わりで相談に応じます。対象者を拡大!! 建設関連の企業(例 建設業者への資材納入業者)も相談可能になりました。

窓口業務内容

- ・経営上の課題に関する相談(例 金融・財務管理・経営計画・現場管理・人事労務管理・マーケティングなど)
- ・経営に関する情報提供や支援施策の紹介

設置場所

群馬県公社総合ビル7階(前橋市大渡町1-10-7(財)群馬県建設技術センター内)
専用電話 027-251-6890

利用案内

開設日 : 月曜日~金曜日(祝祭日・年末年始を除く)
開設時間 : 午前9時~午後4時(正午~午後1時を除く)
相談費用 : 無料

お越しの際は、事前に電話連絡をお願いします。

対象者

群馬県内に本店(本社)をおく建設業者(建設関連の企業を含む)

秘密厳守

相談内容が外部に漏れることはありません。

担当中小企業相談士の紹介

月曜日 矢島 治夫(金融・財務) 火曜日 丸橋 正幸(人事・労務管理)
水曜日 吉永 哲也(経営管理) 木曜日 細井 寿男(金融・財務) 金曜日 田村 實(現場管理)
担当中小企業診断士は、都合により変更となる場合があります。

建設機械&イベント用品 何でも貸します。便利な店



お電話お待ちしております

建設機械のことなら (0278)24-5118 コーエイ(株)
イベントのことなら (027)233-7200 E・C事業部

人と明日へ、幸せ発信。



ぐんま共済
群馬県嵩峯共済協同組合

本部 前橋市石倉町4-9-10 (☎027-254-5711)
申込お問い合わせ…沼田商工会議所 ☎23-1137

平成20年度 沼田市中心市街地商業等活性化プラン策定事業について

当商工会議所では群馬県産業支援機構からの助成を受けて、『沼田市中心市街地の活性化プラン』の策定作業を進めておりましたが、このほど完了しました。

1. 活性化プラン策定の目的

中心市街地における商業機能の低下は当該地域にとっても例外ではありませんので、今まで市役所、商工会議所、各事業所、商店街等多くの人達がそれぞれの立場で研究し努力もして来ましたが、有効な打開策が打てませんでした。このため、当会議所ではもう一度原点に戻って関係者自身が現状分析を行って明確なコンセプトと戦略を立てたうえで一般市民も含めた関係者全員のコンセンサスを得た実行性のあるプランを策定することにしたものです。

2. 委員会のメンバー構成と役割

委員会は下表のとおり、委員会を組織し群馬県や沼田市等の行政機関をはじめ商工団体や地元区長の皆様方にも参加をいただき、中央大学大学院公共政策研究科の細野助博教授のアドバイスを受けながら、合計4回開催して成果をまとめました。また、この委員会の補助機関として専門部会を設置し、合計10回の部会を開催しました。特にこの専門部会では現状分析に重点を置き統計資料の収集から分析までをすべて部会員自身がとりまとめました。この手法を行うことにより「まちづくりは、行政等他人に頼るものでなく自分自身でつくるもの」という意識がより大きくなったと思っています。

沼田商工会議所中心市街地マスタープラン策定特別委員会 メンバー構成

氏名	役職	内容	
1 安藤 純吉	沼田商工会議所会頭		委員
2 市村 正臣	沼田商工会議所副会頭	当所工業部会長	委員
3 宇敷 正	沼田商工会議所副会頭	当所木工業部会長	委員
4 横山 公一	沼田商工会議所副会頭	当所商業部会長	委員長
5 唐澤 紀雄	沼田商工会議所専務理事		委員
6 青柳 剛	地域開発建設委員長	常議員	委員
7 船越 和雄	議業部会長	常議員	委員
8 須田 章夫	商業観光委員長	常議員	委員
9 小池 宏	沼田商店街連合会会長	常議員	副委員長
10 横山 賢司	本町通り商店街連合会会長	常議員	副委員長
11 須田 清七	上之町商店街振興組理事長		委員
12 中島 庸一	中の会理事長 活性化の会代表	議員	委員
13 鈴木 務	下之町理事長 活性化の会副代表		委員
14 秋永 幸次	中心市街地活性化の会副代表		委員
15 割田 佑	上之町区長	まちづくり研究会代表	委員
16 小池信一郎	中町区長		委員
17 松本 茂	下之町区長		委員
18 金子 周司	中町パティオの会代表	議員	委員
19 林 義夫	副市長		委員
20 渡 知多美	群馬県利根沼田民局長		委員
21 高草木正司	群馬県沼田警察署長		委員
22 峯川 卓美	沼田市金融団 地元金融団	議員	委員
23 細野 助博	中央大学大学院公共政策研究科 教授	アドバイザー	委員
24 金井 正樹	中央大学細野研究室	アドバイザー	常議員
25 矢部 拓也	中央大学細野研究室	アドバイザー	
26 松原 渉	中央大学細野研究室	アドバイザー	
27 伏見 研人	中央大学細野研究室	アドバイザー	
28 三好 由香	中央大学細野研究室	アドバイザー	
29 牧野 平二	群馬県沼田土木事務所長	アドバイザー	
30 栗原 利昌	群馬県沼田警察署 生活安全課長	アドバイザー	
31 小池 一夫	沼田市経済部長	アドバイザー	
32 松井完一郎	沼田市街なか対策部長	アドバイザー	
33 中島 一也	沼田市商工観光課長	アドバイザー	
34 細野 文男	沼田市街なか対策課長	アドバイザー	
小曾根一雄	沼田商工会議所	事務局	

沼田商工会議所中心市街地マスタープラン策定専門部員会 メンバー構成

氏名	役職	内容	
部会長 横山 賢司	本町通り商店街連合会会長	常議員	委員
副部会長 割田 佑	上之町区長		委員
副部会長 中島 庸一	中の会理事長 活性化の会代表	議員	委員
安藤 純吉	沼田商工会議所会頭	会頭	委員
横山 公一	沼田商工会議所副会頭	副会頭・商業部会長	委員
唐澤 紀雄	沼田商工会議所専務理事	専務理事	委員
1 須田 章夫	商業観光委員長	常議員	委員
2 新井 邦明	会議所	常議員	
3 村山 由幸	会議所	議員	
4 高橋 和朗	会議所	議員	
5 西田俊太郎	会議所		
6 市原 康礼	会議所		
7 小池 宏	沼田商店街連合会会長	常議員	委員
8 須田 清七	上之町商店街振興組理事長		委員
9 木下 恵一	上之町商店街振興組副理事長		
10 武井てい子	上之町商店街振興組副理事長		
11 鈴木 治善	上之町商店街振興組		
12 秋永 幸次	中心市街地活性化の会副代表		委員
13 小池信一郎	中町区長		委員
14 矢島 照久	活性化の会事務局長	常議員	
15 林 覚	中町第4街区委員長		
16 斉藤 文子	中町第5街区		
17 桑原 博美	本町通り青年会 会長		
18 金子 周司	中町パティオの会代表	議員	委員
19 松本 茂	下之町区長		委員
20 鈴木 務	下之町理事長 活性化の会副代表		委員
21 林 美喜雄	下之町 7街区		
22 笠間 幸余	下之町 7街区委員長		
23 伝田 直史	下之町 8街区	議員	
24 本間 則俊	沼田都市開発株式会社		
25 高野 洋一	利根郡信用金庫 中町支店		
26 伊藤 重雄	街なか対策課長補佐		
27 諸田 裕	商工観光課商業係長		
28 吉野 徳一	観光リゾート係長		
29 船越 和夫	沼田ガス機	常議員	
細野 助博	アドバイザー		委員
金井 正樹	アドバイザー	常議員	
矢部 拓也	アドバイザー		
松原 渉	アドバイザー		
伏見 研人	アドバイザー		
三好 由香	アドバイザー		
小曾根一雄	沼田商工会議所	事務局	

本委員会・提言やシンポジウムの内容、報告書等は次号で報告致します。

「ミス沼田コンテスト」協賛企業・団体を募集します！

当所青年部では第15回「2009ミス沼田コンテスト」開催に伴い、下記のとおりご協力頂ける企業・団体を募集しています。

協賛金額 10,000円

募集期間 5月22日まで

ご協賛頂いた企業・団体名入りの開催要項(リーフレット)を新聞折込にて沼田市内全戸配布させて頂きます。詳細につきましては青年部事務局(23-1137)までお問合せ下さい。

ご協力宜しくお願い致します。

歴史講演会のご案内

演目 真田氏と沼田！

今日、老若男女問わず「戦国時代ブーム」が到来し、現在放映中のNHK大河ドラマ『天地人』が大変な人気を呼んでおり、新潟や山形はその、ゆかりの地として訪問客で大ブレイクをしております。かつて、沼田城が在ったとされる時代には、沼田氏から真田氏らが統轄しており、その頃から沼田市のまちづくりが始まったようです。今回は、その時代のことを市民に学んで欲しいとの思いから企画いたしました。

講師 渋谷 浩先生(群馬県史編纂調査委員)
 開催日時 平成21年6月18日(木) 午後2時
 会場 ホテルベラヴィータ 二階 ホール
 主催 沼田市観光協会・沼田城建設推進の会
 募集人員 200名(先着順)定員になりしだい締め切ります。
 受講料 無料
 連絡先 TEL 0278-23-1137 FAX 0278-24-0715

「ねんきん定期便」を受け取られた皆さまへ

社会保険庁では平成21年4月より、現役加入者の皆さまに誕生月に「ねんきん定期便」をお送りしています。引き続き、皆さまのご理解ご協力をお願い申し上げます。

「ねんきん定期便」とは・・・

年金記録を定期的にご確認いただけるよう、国民年金・厚生年金の現役加入者の方にお送りするものです。

平成21年4月から、2色の封筒により誕生月にお送りしています。

オレンジ色の封筒：年金記録に「もれ」や「誤り」のある可能性の高い方
水色の封筒：それ以外の方

「ねんきん定期便」で確認できることは・・・

これまでの年金加入期間(共済組合の期間は記載しておりません)
 加入実績に応じた年金見込額(年金受給(支給停止の方も含む)の方は記載しておりません)
 年金加入履歴(共済組合の期間は記載しておりません)
 これまでの保険料納付額 国民年金保険料の納付状況
 厚生年金保険の標準報酬月額・月別状況

確認した後の手続きは・・・「ねんきん定期便」に「年金加入記録回答表」(青色・白色)同封しています。

青色の方：「もれ」や「誤り」がある場合もない場合も必ずご回答ください。

青色の回答票は、「ねんきん特別便」にご回答いただいてない方や、標準報酬月額に誤りのある可能性がある方などに同封されています。

白色の方：「もれ」や「誤り」がある場合のみご回答ください。

ご質問・お問い合わせは

「ねんきん定期便専用ダイヤル」 0570-058-555 (ナビダイヤル)

月曜～金曜：午前9時～午後8時まで 第2土曜日：午前9時～午後5時まで

IP電話、PHSからは「03-6700-1144」にお電話下さい。



解体工事のことなら



〒378-0063
 沼田市下沼田町808番地1
 電話 23-1043 FAX 22-5960

第20回会員親睦ゴルフ大会開催される

毎年恒例の会員親睦ゴルフ大会が、4月22日(水)晴天に恵まれた関越ゴルフ倶楽部において、総勢172名の方にご参加いただき、盛大に行われました。

皆さん日頃の練習の成果を存分に発揮し、好成績を残しました。結果は以下の通りです。

- 【優勝】高橋 仁志 さん(グロス90 ハンディ20.4 ネット69.6)
 準優勝 林 宇国 さん(グロス89 ハンディ19.2 ネット69.8)
 3位 角田 吉文 さん(グロス80 ハンディ9.6 ネット70.4)
 4位 福田 辰雄 さん(グロス78 ハンディ7.2 ネット70.8)
 5位 高橋 精一 さん(グロス84 ハンディ13.2 ネット70.8)
 6位 長谷川 清 さん(グロス84 ハンディ13.2 ネット70.8)
 7位 田原 進 さん(グロス77 ハンディ6.0 ネット71.0)
 8位 松井 登 さん(グロス83 ハンディ12.0 ネット71.0)
 9位 田澤 康弘 さん(グロス95 ハンディ24.0 ネット71.0)
 10位 山口 進 さん(グロス82 ハンディ10.8 ネット71.2)
- <<ベストグロス>>
 男子 吉野 元成 さん(アウト36 イン40 グロス76)
 女子 北 節子 さん(アウト42 イン40 グロス82)



【安藤会頭の挨拶】



【ホールインワンを達成した、細谷博一さん】



【パーティ会場の様子】

平成21年度 沼田商工会議所会費納入のお願い

平素より当会議所事業運営に、会員皆様の格別なるご協力を賜り厚く御礼申し上げます。

さて、平成21年度会費を会員皆様の指定金融機関の口座より、5月25日(月)に振替納入させていただきますたくお願い申し上げます。

尚、自動振替以外の事業所につきましては、下記口座へ5月末日までにお振り込み頂きますようお願い申し上げます。

口座名義		沼田商工会議所 会頭 安藤 純吉	
群馬銀行沼田支店	普0067321	東和銀行沼田支店	普 093279
群馬銀行駅前支店	普0003335	あかぎ信組沼田支店	普0064559
利根信本店	普0726538	北群馬信金沼田支店	普0008474
利根信中町支店	普0144114	かみつけ信組沼田支店	普0012007

特許・発明無料相談会

「特許・発明無料相談会」は、特許や発明、意匠などに関することを専門のアドバイザーの方(弁理士・企業知財経験者)直接相談できる機会です。

平成21年度の無料相談会の先生と担当月は、下記の通りです。是非、お気軽にご参加下さい。

中村 敏郎 先生 5/27、 9/30 12/16、 3/24 (平成22)	小林 知弘 先生 6/24、 8/26 11/25、 2/24 (平成22)	稲村 悦男 先生 7/22、 10/28 1/27 (平成22)
--	--	--

毎月、第4水曜日・午後1:00~4:00

企業訪問

洋菓子工房 榎の木



【右から、鈴木博之さん、宮川委員】



【ばなさんのメッセージ】

今回は、中町の「洋菓子工房 榎の木」さんを訪問し、チーフの鈴木博之さんからお話を伺いました。

- 開業の経緯を教えてください。
最初は、曾祖父が西倉内町で和菓子店を始めたのがきっかけです。その後、祖父が卸売を中心に営んでいましたが、それを父が継いだ時にこれからの事を考えて、洋菓子店に転換しました。当時では、めずらしかつたようで、沼田で最初の洋菓子店だったそうです。

- お店を継ぐと決心したきっかけはなんですか。
両親は、自分の好きな道を歩んでほしいと言ってくれていたため、東京の大学を卒業後、自分なりに仕事を探しておりました。ただ、お店を継ぐなら自分しかいないと心のどこかにありました。

27才になった春でした。父の病気が発覚し、お店も家族もどうなるかという状態となり、家族を守り少しでも支えとなればと思い、お店を継ぐ決心をして帰ってきました。不安はありましたが、その日から父が入院するまでの短期間は真剣でした。5年10年の修業に値するくらいの集中力だったと思います。この短期間に得た知識と技術にてお菓子づくり販売していたのですから、ひどいものだったと思います。しかし周りの人は優しく美味しいですよと声をかけてくれて嬉しかったです。お客様に助けられました。

- 吉本ばなさんが来店し、バウムクーヘンを絶賛したのはいつ頃のことですか。

私が、継ぐ3年ぐらい前のことだったと思います。私、吉本ばなさんは旅好きの温泉好きで、たまに、こちらに旅行に来たときに立ち寄られて、バウムクーヘンを食べたら、すごく気に入って



【バウムクーヘンはこうして作られます。太いものでは、3日かかるそうです。】 【吉本ばなさんが「本物のクーヘンだ」と絶賛したバウムクーヘン各種】

ただき、好意的にメッセージを書いたメモを置いて帰られました。そんな出逢いのあるなかで今に至っています。

- 「榎の木」さんのこだわりを教えてください。
両親は特にお客様に対して、正直・誠実ですね。いかに素直に気持ちを込めた商品を提供できるかという事を強く思っている人達なので、自分も自分でつくったものをそのまま渡してできるようにしたいと思っています。機械に頼らず、職人として手づくりにこだわりをもってこれからも焼いていきます。

- 今後の展望を教えてください。
昨年の秋に初の試みとして、抹茶・紅茶・チョコの3種類のバウムクーヘンを作ってみたところ、自分でも満足できるものができました。それを、抹茶は夏、紅茶は秋、チョコは冬と季節ごとの販売にしています。是非、機会があったらご賞味下さい。最近、オリジナルのバウムクーヘンの応用が利くようになってきたので、基本の味を守りながら新作も挑戦していきたいと考えています。

取材を終えて・・・
「榎の木」さんでは正直・誠実にお菓子作りをされています。材料にもかなりこだわっているようです。バウムクーヘンを焼くにはかなりの体力が必要のようですが、いつまでも美味しいバウムクーヘンを焼いていただきたいですね。

(聞き手 広報委員会 宮川委員)

【会社概要】

事業所名 洋菓子工房「榎の木」
 代表者 鈴木 佳裕
 住所 中町 1122-4
 TEL 22-2777
 FAX 24-0223
 営業時間 9:30~17:30
 定休日 水曜日

有限会社 宮川商店

蒟蒻粉・蒟蒻生玉販売元
 代表取締役 宮川 里志

利根郡川場村天神483
 TEL 52-2307
 FAX 52-2511

新大型保障プラン

定期保険 + 普通傷害保険

アクサ生命保険株式会社 アクサダイレクト

アクサ生命保険株式会社 前橋営業所
 〒371-0022
 前橋市千代田町3-5-13 027-234-3317